

Das örtliche  
Hochwasser- und Starkregenvorsorgekonzept  
in der VG Gau-Algesheim



Bürger-Workshop II  
Schwabenheim an der Selz  
22.04.2024

Vorstellung der  
Maßnahmenvorschläge

Liebe Bürgerinnen und Bürger der VG Gau-Algesheim. Bitte um Beachtung:  
Die Präsentation des Maßnahmenkataloges enthält nicht alle Maßnahmenvorschläge. Insbesondere die baulichen Maßnahmen können noch variieren. Die endgültige Version des Maßnahmenkataloges wird im **3. Quartal 2024** durch das Hochwasservorsorgekonzept in einem Bericht finalisiert und veröffentlicht.  
Mit besten Grüßen

Hochwasser – ich Sorge vor!  
VORSORGE · VERHALTEN · ABWEHR

**KONZEPT zur  
HOCHWASSER-  
und STARK-  
REGENVORSORGE**

**im Bereich der Verbandsgemeinde Gau-Algesheim**



# Hochwasser- und Starkregenvorsorgekonzept

## Ingenieurbüro

**Francke + Knittel GmbH**

Wasser und Natur. Unsere Leidenschaft seit 35 Jahren.

600 erfolgreiche Projekte | Begeisterte Auftraggeber | Kreatives Ingenieurdenken



Hochwasserschutz • Hochwasservorsorge • Gewässerrenaturierung • Abwasserwirtschaft •  
Regenwasserbewirtschaftung • Konstruktiver Wasserbau

Dipl.-Ing. (FH) Alexander Kiefer Geschäftsführer

Katharina Sudahl (B.Eng.) Planung

Das örtliche

## Hochwasser- und Starkregenvorsorgekonzept

eine wichtige Grundlage zur Vermeidung und Verminderung von potentiellen Schäden durch **Hochwasser** und **Sturzfluten** in den Gemeinden!



Generiert mit KI Open.ai Dall-E3

## Wo stehen wir?

Chronologische Abfolge des HWVK		Projektanfang:	Mi, 2.1.2023
		FORTSCHRITT	DURCHFÜHRUNG BIS
1	Startgespräch Kick Off	100%	März 23
2	Örtliche Analyse und Grundlagenermittlung	100%	Mai 23
3	Öffentliche Auftaktveranstaltung	100%	Juni 23
4	Ortsbegehungen Durchführung und Auswertung 8x	100%	Juni-August 23
5	"Bürger-Workshops" Durchführung 6x	100%	Nov 23 - Feb 24
6	Ausarbeitung von Maßnahmenvorschlägen und Erstellung eines Konzeptentwurfes	90%	März 24
7	Zweite Bürgerversammlungsrunde (Abschlussveranstaltung) 5x	60%	April - Mai 24
8	Fertigstellung des Hochwasser- und Starkregenvorsorgekonzeptes	30%	Juni 24



Erarbeitung des Maßnahmenkatalogs:

## Analyse:

- + Sturzflutkarten + ÜSG
- + hydrologische Ortsanlaysen
- + Begehungen mit Bürger+meister
- + Bürgerworkshop I (Infos/Ideen)



---

## = Maßnahmenkatalog

- + Bürgerworkshop II heute (zusätzliche Vorschläge)
- => Hochwasservorsorgekonzept final

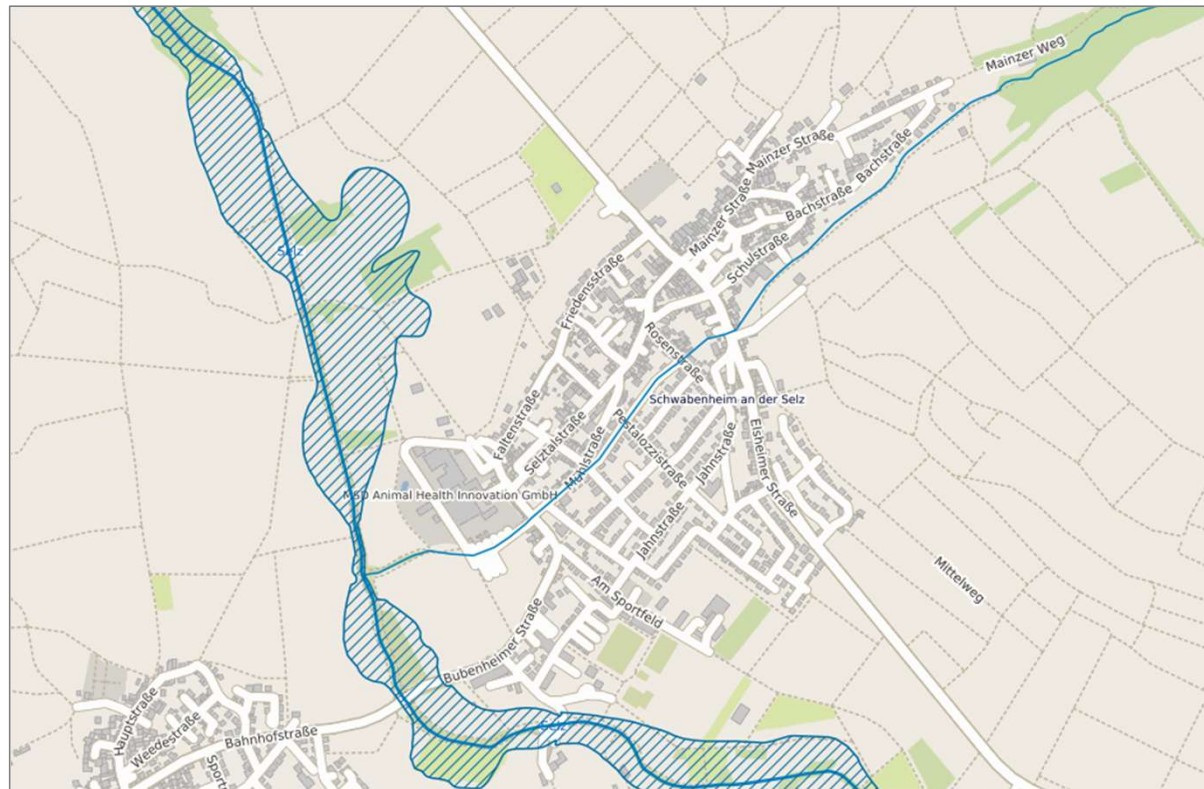
Hauptziel des heutigen 2. Bürger-Workshop:  
Vorstellung des **Maßnahmenkatalogs** für

➤ Schwabenheim an der Selz



# Hochwasser- und Starkregenvorsorgekonzept

## Schwabenheim an der Selz



Nicht durch  
„Hochwasser“  
gefährdet

Gesetzlich ausgewiesene festgesetzte Überschwemmungsflächen nach § 76 WHG



# Hochwasser- und Starkregenvorsorgekonzept

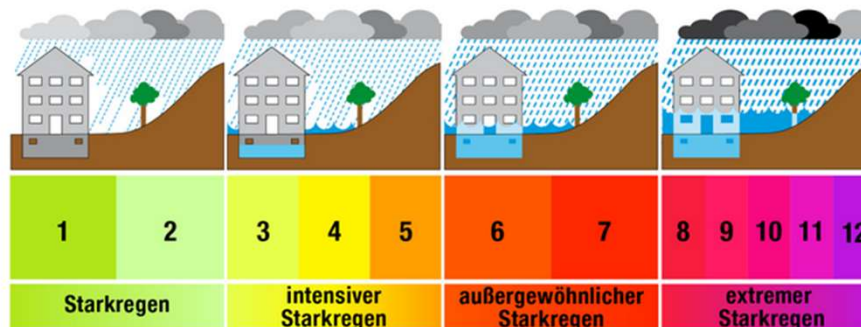
## Sturzflutgefahrenkarten für Rheinland-Pfalz

Mit dem Fortschreiten des Klimawandels steigen die Häufigkeit und die Intensität von Starkregeneignissen. Von Starkregen spricht man, wenn in kurzer Zeit große Regenmengen fallen. Solche Ereignisse sind überall gleich wahrscheinlich, d.h. jeder kann betroffen sein. Fließen diese Regenwassermengen in der Landschaft zusammen und führen so zu lokalen Überflutungen, spricht man von "Sturzflut" in Abgrenzung zu Hochwasserereignissen, die durch die Ausuferung von Flüssen entstehen.

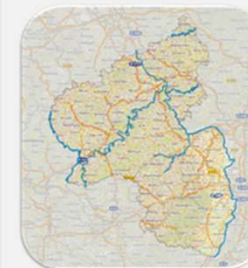
Das Land Rheinland-Pfalz stellt schon seit einigen Jahren landesweite Hinweiskarten für die Sturzflutgefährdung nach Starkregen zur Verfügung, die sich in verschiedenen Anwendungsbereichen bewährt haben. Die nun vorliegenden neuen Sturzflutgefahrenkarten lösen diese Hinweiskarten ab. Die Sturzflutgefahrenkarten stellen die Informationen des Landes zur Sturzflutgefährdung auf eine neue methodische Grundlage und basieren auf dem aktuellen Stand der Technik. Sie bringen außerdem wesentliche inhaltliche Weiterentwicklungen mit sich. Insbesondere wird die Sturzflutgefahr nun auch innerorts dargestellt. Hier erläutern wir Ihnen, welche Informationen Sie in den neuen Karten finden. Die wichtigsten Unterschiede zu den früheren Hinweiskarten haben wir Ihnen [hier](#) zusammengestellt.

Welche Informationen finden Sie in den Sturzflutgefahrenkarten?

Die Sturzflutgefahrenkarten zeigen die Wassertiefen, die Fließgeschwindigkeiten und die Fließrichtungen von oberflächlich abfließendem Wasser infolge von Starkregeneignissen. Dafür werden Szenarien mit unterschiedlicher Niederschlagshöhe und -dauer betrachtet. Da Niederschlagsintensitäten nie gleichverteilt sind, wenden wir einen Index an, der nach einer einheitlichen Methodik zur Charakterisierung von Starkregen entwickelt wurde – unter besonderer Berücksichtigung regionaler Unterschiede. Daher wird in ganz Rheinland-Pfalz ein einheitlicher StarkRegenIndex (SRI) angesetzt, der die unterschiedlichen regionalen Niederschlagsintensitäten berücksichtigt. Der SRI beschreibt auf einer Skala von 1 bis 12 die zunehmende Überflutungsgefahr in Abhängigkeit von der Stärke eines Starkregeneignisses.



### Sturzflutgefahrenkarte



[Hier gelangen Sie zur Kartenansicht.](#)

1. Wassertiefen
2. Fließgeschwindigkeiten
3. Fließrichtung

Nachhaltig, klimafreundlich und lebenswert



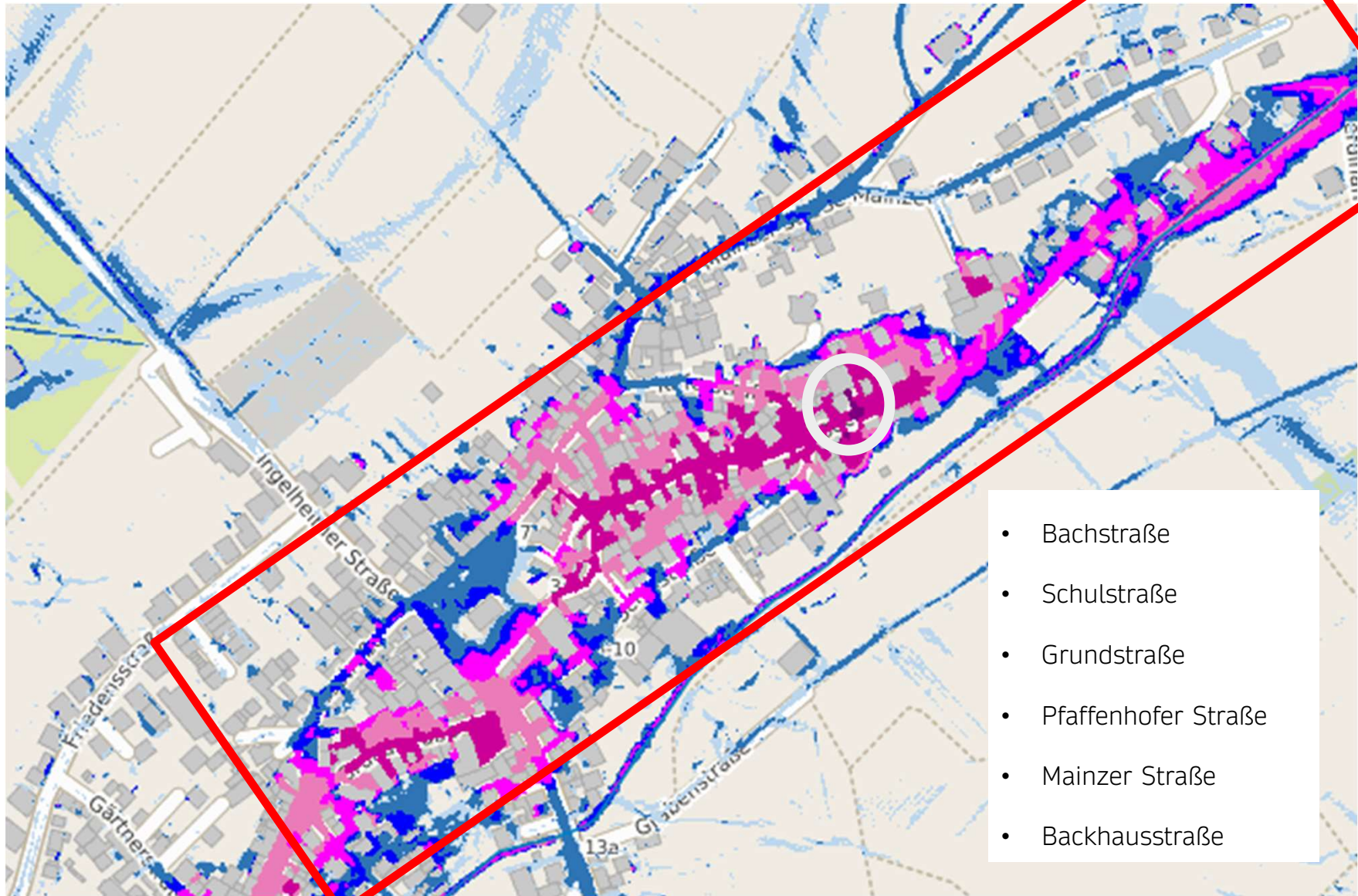
Verbandsgemeinde  
Gau-Algesheim



Oberes  
Schwabenheim  
an der Selz:

Sturzflutgefährdung

Wassertiefen (SRI7, 1 Std.)

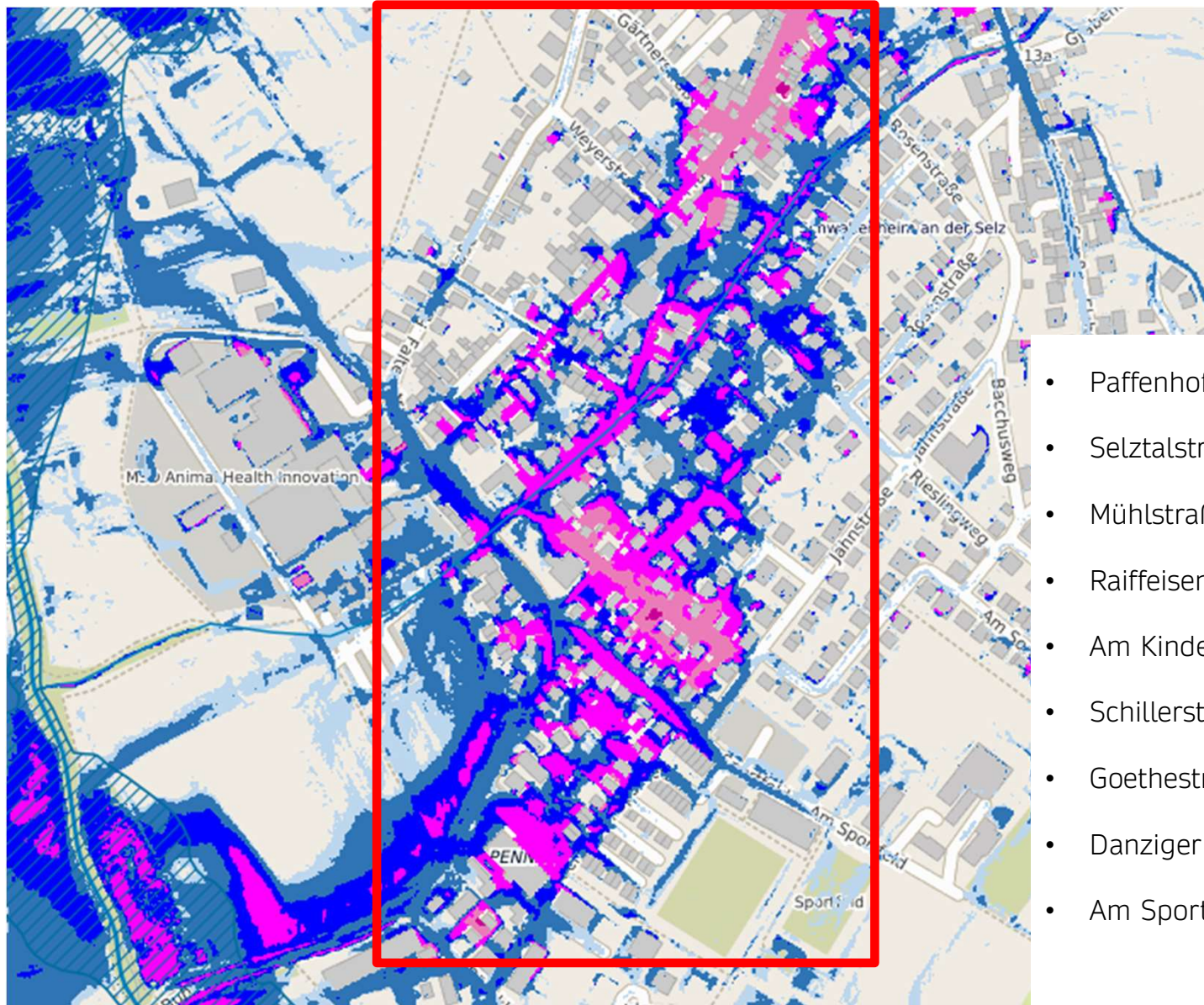


- Bachstraße
- Schulstraße
- Grundstraße
- Pfaffenhofer Straße
- Mainzer Straße
- Backhausstraße

Unteres  
 Schwabenheim  
 an der Selz:

Sturzflutgefährdung

**Wassertiefen (SRI7, 1 Std.)**



- Paffenhofer Straße
- Selztalstraße
- Mühlstraße
- Raiffeisenstraße
- Am Kindergarten
- Schillerstraße
- Goethestraße
- Danziger Straße
- Am Sportfeld



Nachhaltig, klimafreundlich und lebenswert



Verbandsgemeinde  
Gau-Algesheim



Ortsgemeinde	Anzahl der Häuser			
	nur in Überschwem- mungsgebieten (ÜSG)	nur in Sturzflutgefah- renbereichen (SFG)	in ÜSG und SFG	gesamt gefährdete Häuser durch Hochwasser <i>oder</i> Sturzflut
Schwabenheim	0	638	0	638

Nachhaltig, klimafreundlich und lebenswert

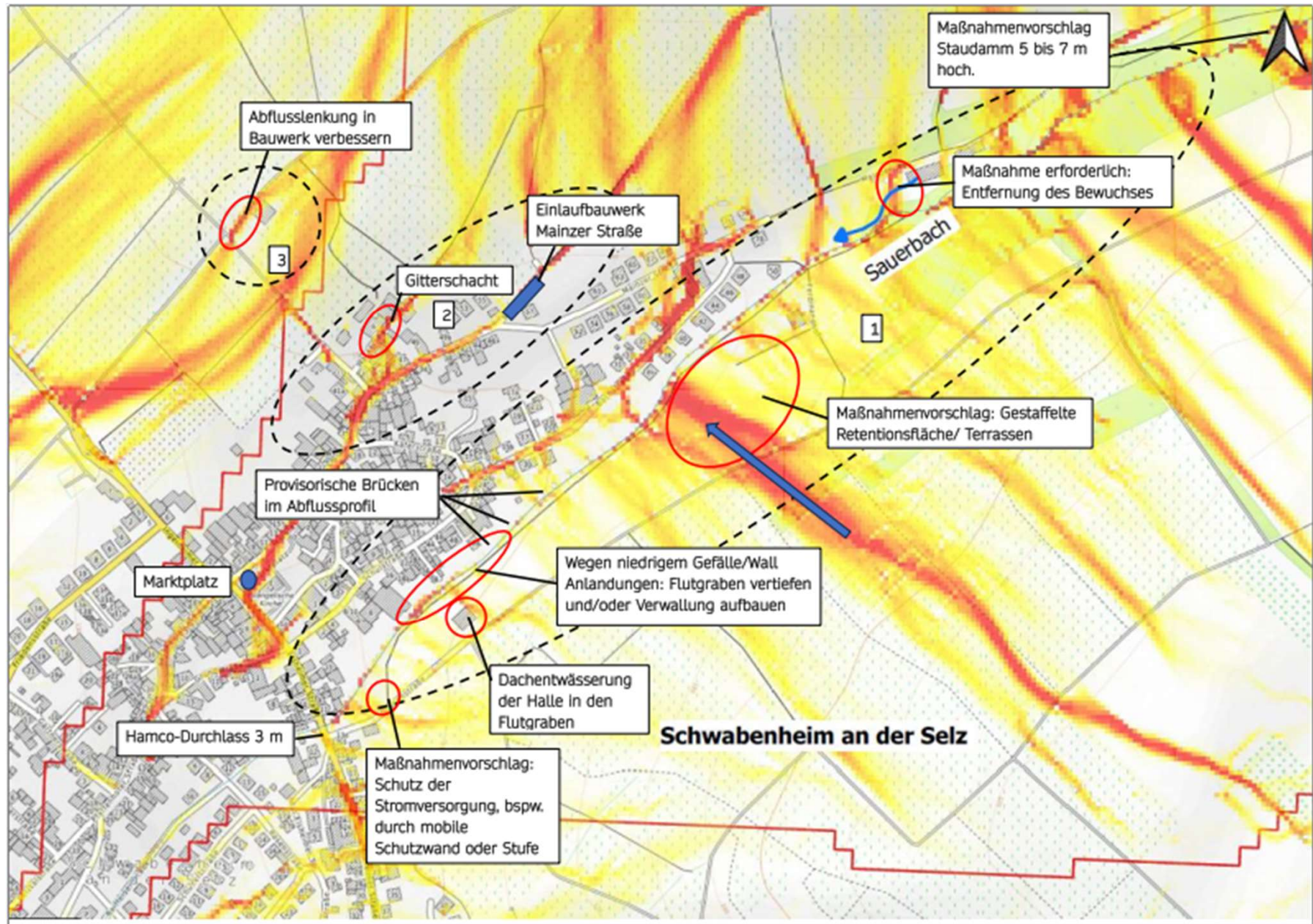


Verbandsgemeinde  
Gau-Algesheim



Ortsbegehung  
Schwabenheim  
an der Selz

03.07.2023



Nachhaltig, klimafreundlich und lebenswert



Verbandsgemeinde  
Gau-Algesheim



Ortsbegehung  
Schwabenheim  
an der Selz

03.07.2023





**Ingenieurbüro Francke + Knittel**  
www.francke-knittel.de  
Wasserbau • Sanitärtechnik • Hochwasserschutz

**Protokoll zum 1. Bürgerworkshop in der OG Schwabenheim am 22.02.2024**

Projekt: Hochwasservorsorgekonzept Verbandsgemeinde Gau-Algesheim  
Projektnummer: 441  
Thema: Bürgerworkshop OG Schwabenheim  
Datum, Uhrzeit: 22.02.2024, 18:00 – 20:30 Uhr  
Besprechungsort: Otbornhalle, Am Sportfeld 90  
TeilnehmerInnen: ca. 30-35 Bürgerinnen und Bürger der Ortsgemeinde Schwabenheim

**VG Gau-Algesheim:**  
Bauabteilung und -verwaltungsinterne Ansprechpartner:  
Frau Ammon meike.ammon@vg-gau-algesheim.de  
Herr Depue dorian.depue@vg-gau-algesheim.de  
**Gemeinderat Schwabenheim:**  
Herr Heinrich (Ortsbürgermeister) rathaus@schwabenheim.de  
**Ingenieurbüro Francke + Knittel GmbH:**  
Herr Kiefer (Geschäftsführer Projektteam) kiefer@francke-knittel.de  
Herr Heine (Mitarbeiter Projektteam) heine@francke-knittel.de

Der erste Bürgerworkshop für die OG Schwabenheim wurde im Zuge des Hochwasservorsorgekonzeptes VG Gau-Algesheim am 22.02.2024 durchgeführt.

Nach einer Ortsbegehung am 03.07.2023 mit Vertretern aus der Gemeinde sowie dem Bürgermeister, ging es im Bürgerworkshop vorrangig darum, die Bürgerinnen und Bürger der Ortsgemeinde mit ihren Erfahrungen und Vorschlägen zu Hochwasser- bzw. Starkregenevregenenissen miteinzubeziehen.

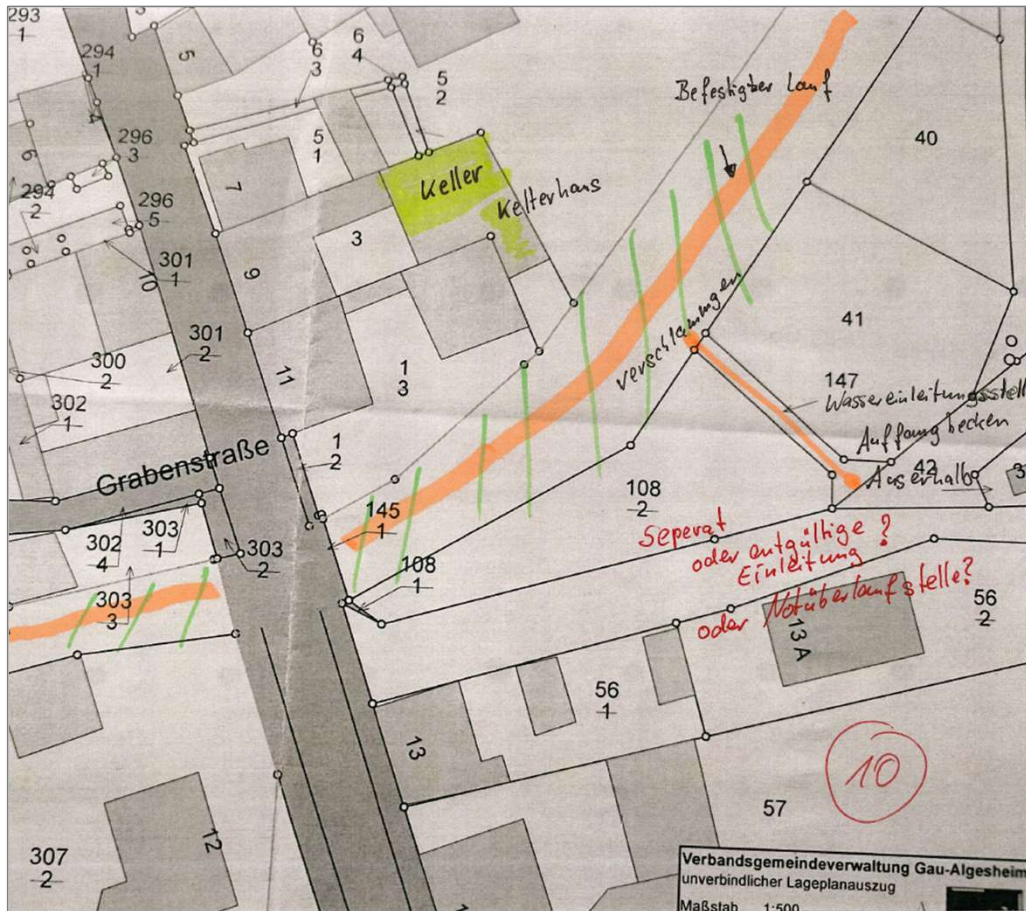
Zunächst stellte das Ingenieurbüro Francke + Knittel die Chronologie und den Inhalt des Projektes „Hochwasser- und Starkregenevorgehenkonzept VG Gau-Algesheim“ vor. Danach wurden die bisherigen Ergebnisse der Ortsbegehung und der örtlichen Analyse aufgezeigt.

Im Rahmen der Präsentation wurden den Bürgerinnen und Bürgern auch die am 17.11.2023 veröffentlichten neuen Sturzflugfahrenkarten vom Land Rheinland-Pfalz VISDOOM für die OG Schwabenheim vorgestellt. Die Karte mit dem Starkregenevindex 7 (SRI





# Hochwasser- und Starkregenvorsorgekonzept



## Anregung von Herrn Luy

- Auffangbecken
- Verschlammungen in Flutgraben entfernen

→ Bitte um Feedback nach der Veranstaltung

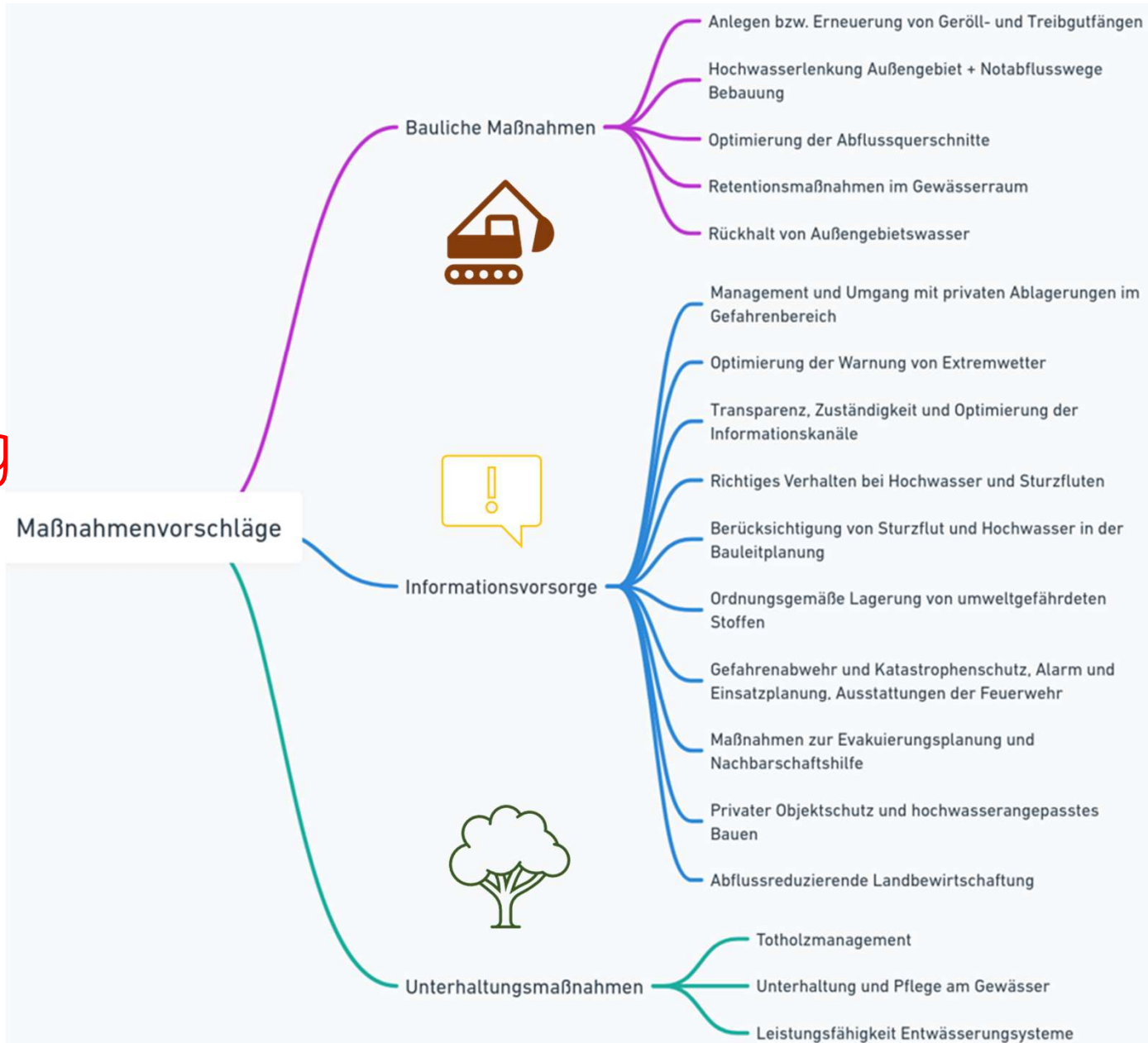
Nachhaltig, klimafreundlich und lebenswert



Verbandsgemeinde  
Gau-Algesheim



# Aufbau Maßnahmenkatalog



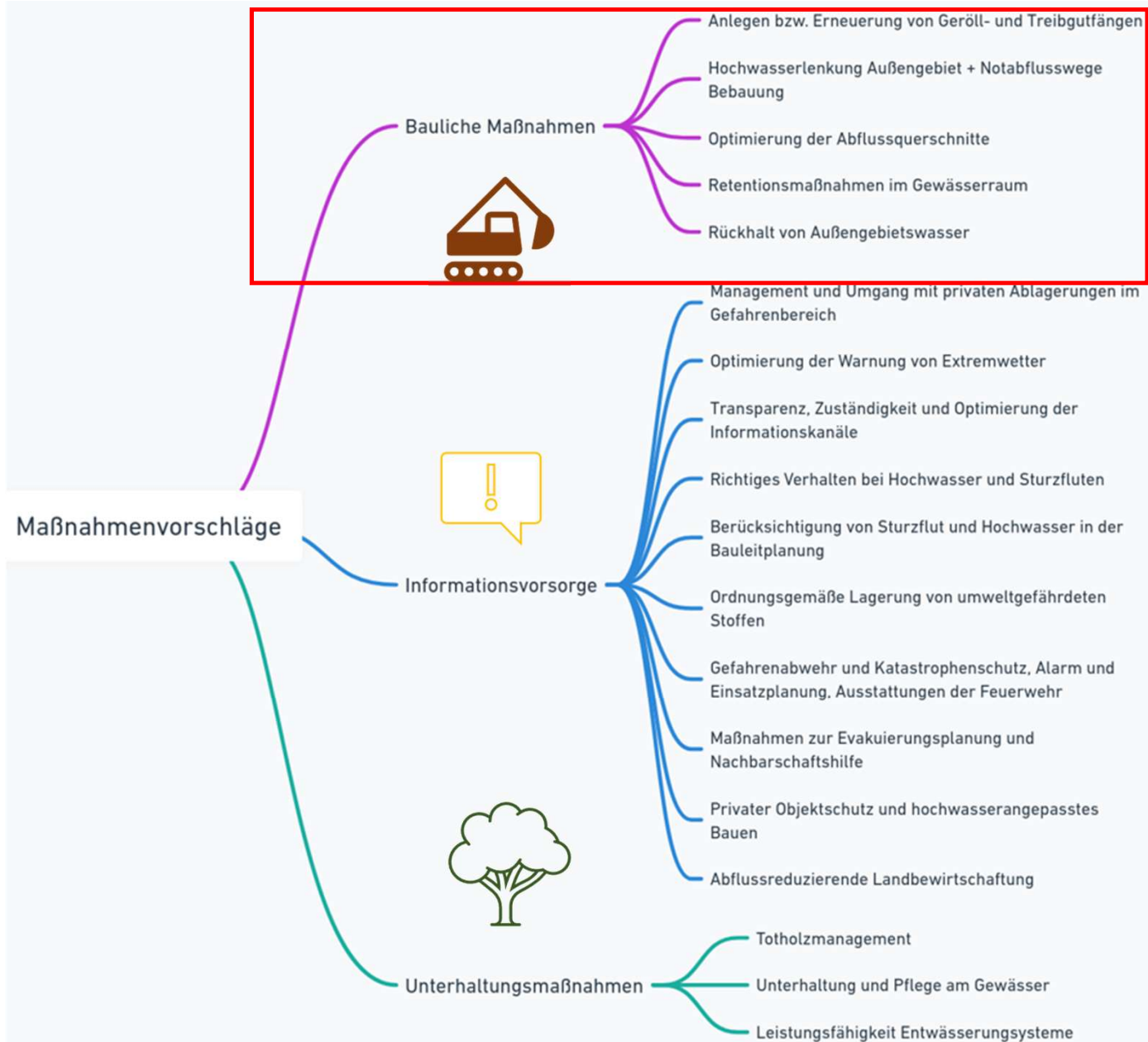
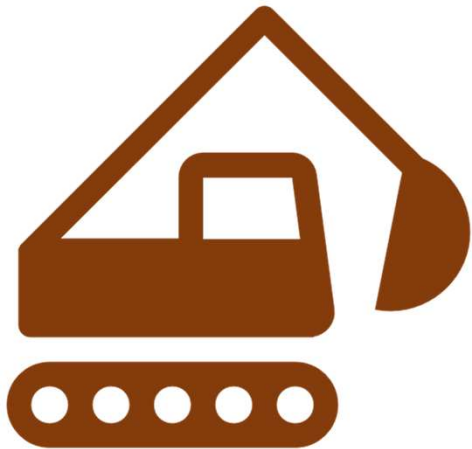
Nachhaltig, klimafreundlich und lebenswert



Verbandsgemeinde  
Gau-Algesheim



# Bauliche Maßnahmenvorschläge für Schwabenheim an der Selz



## Flutgraben: Rückbau Stauschwellen – SC04

Baulicher Maßnahmenvorschlag

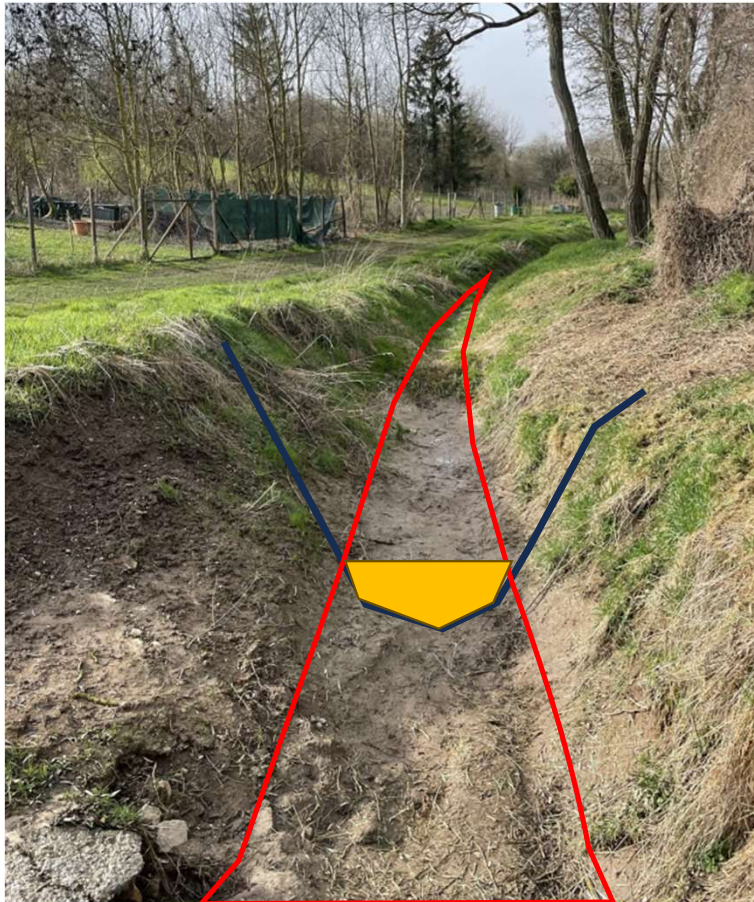


Stauschwellen verursachen:

- Aufstau
- Anlandungen
- Geringes Gefälle
- Übertritt in Richtung Bachstraße

## Flutgraben: Wiederherstellung des alten Profils - SC15

Baulicher Maßnahmenvorschlag



### Sedimente ausbaggern

- Wiederherstellung der Leistungsfähigkeit
- Über die gesamte Länge
- Bis zur gepflasterten Sohle auf die ursprüngliche Tiefe
- Regelmäßige Reinigung und Entfernen von Sedimentation
- Entsorgung/Wiederverwertung → Beprobung!

Skizze Hartmut

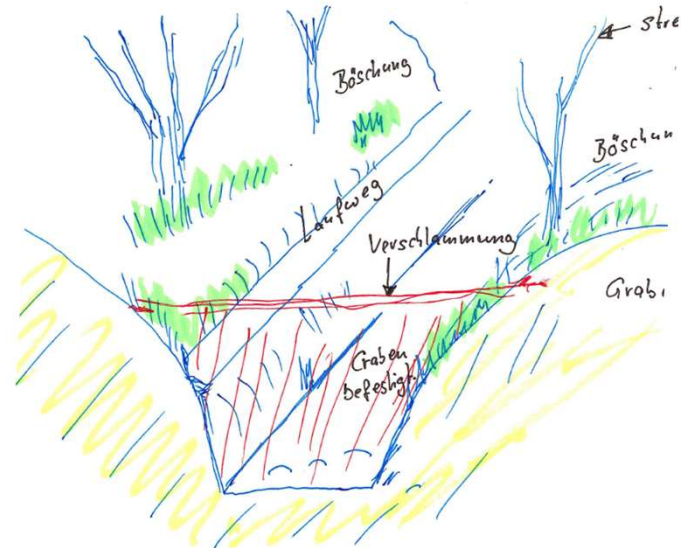
## Flutgraben: Wiederherstellung des alten Profils - SC15

Baulicher Maßnahmenvorschlag 

17.07.24 bei einer Tiefe von 80cm kommt mehr



Sedimente ausbaggern



Skizze Hartmut Luy

## Flutgraben: Ablagerungen entfernen – SC02



Baulicher Maßnahmenvorschlag



### Schnittgut entfernen

- um Abdriften und Aufstau an Durchlässen /  
Brücken bei Sturzflutereignissen zu verhindern
- Wiederherstellung der Leistungsfähigkeit



# Hochwasser- und Starkregenvorsorgekonzept



Wo sind Ihrer Meinung Schwachstellen bzw. Verbesserungspotenziale in Ihrer Gemeinde oder in den Außengebieten?

Reinigung des Flutgrabens (Regelmäßig)

Wo sind Ihrer Meinung Schwachstellen bzw. Verbesserungspotenziale in Ihrer Gemeinde oder in den Außengebieten?

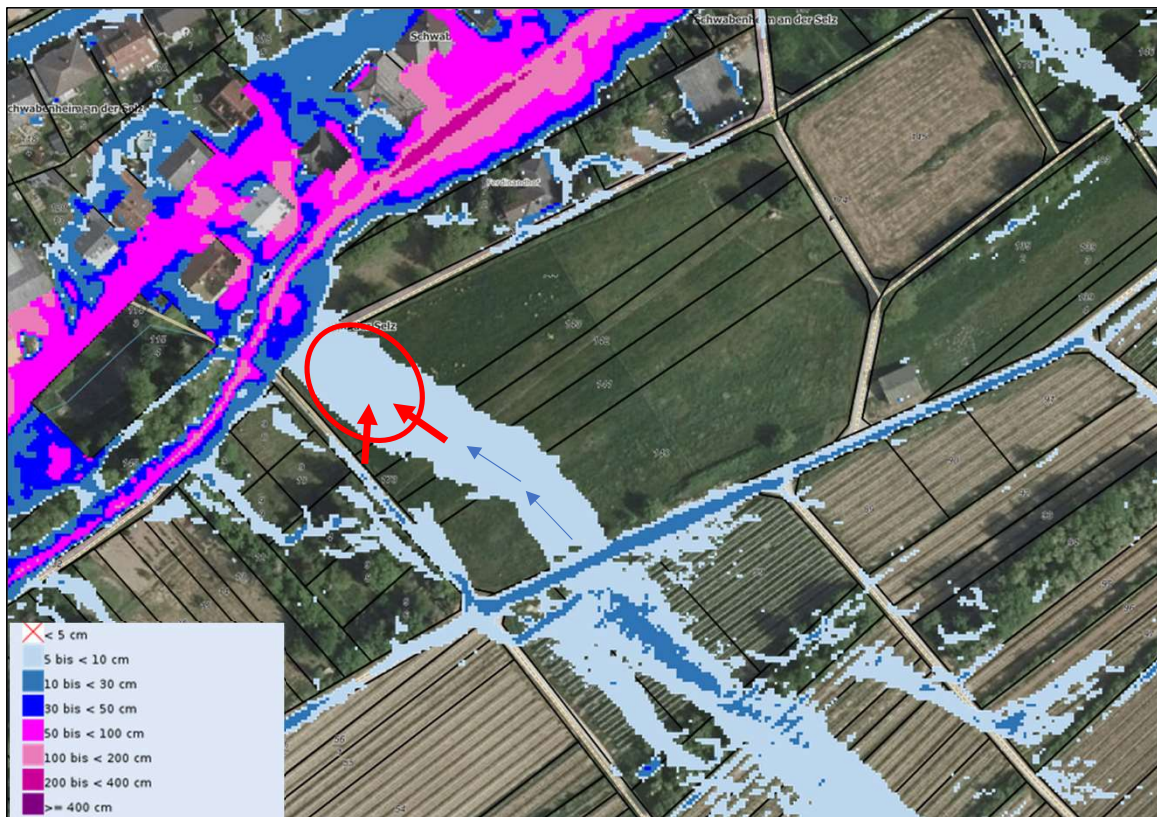
Flutgraben, gesamte Außenentwässerung



# Hochwasser- und Starkregenvorsorgekonzept



## Retentionsfläche – SC06



Baulicher Maßnahmenvorschlag



### Schaffung von Auffangmulden und Abschläge

- Verminderung des Zuflusses in den Flutgraben
- Sedimentfang



## Treibgutfang aus 3 m hohen Pfählen – SC08



### Baulicher Maßnahmenvorschlag



- hält großes Treibgut wie Baustämme bei extremen Abflüssen zurück
- verhindert Verstopfungen an innerörtlichen Brücken/Durchlässen.

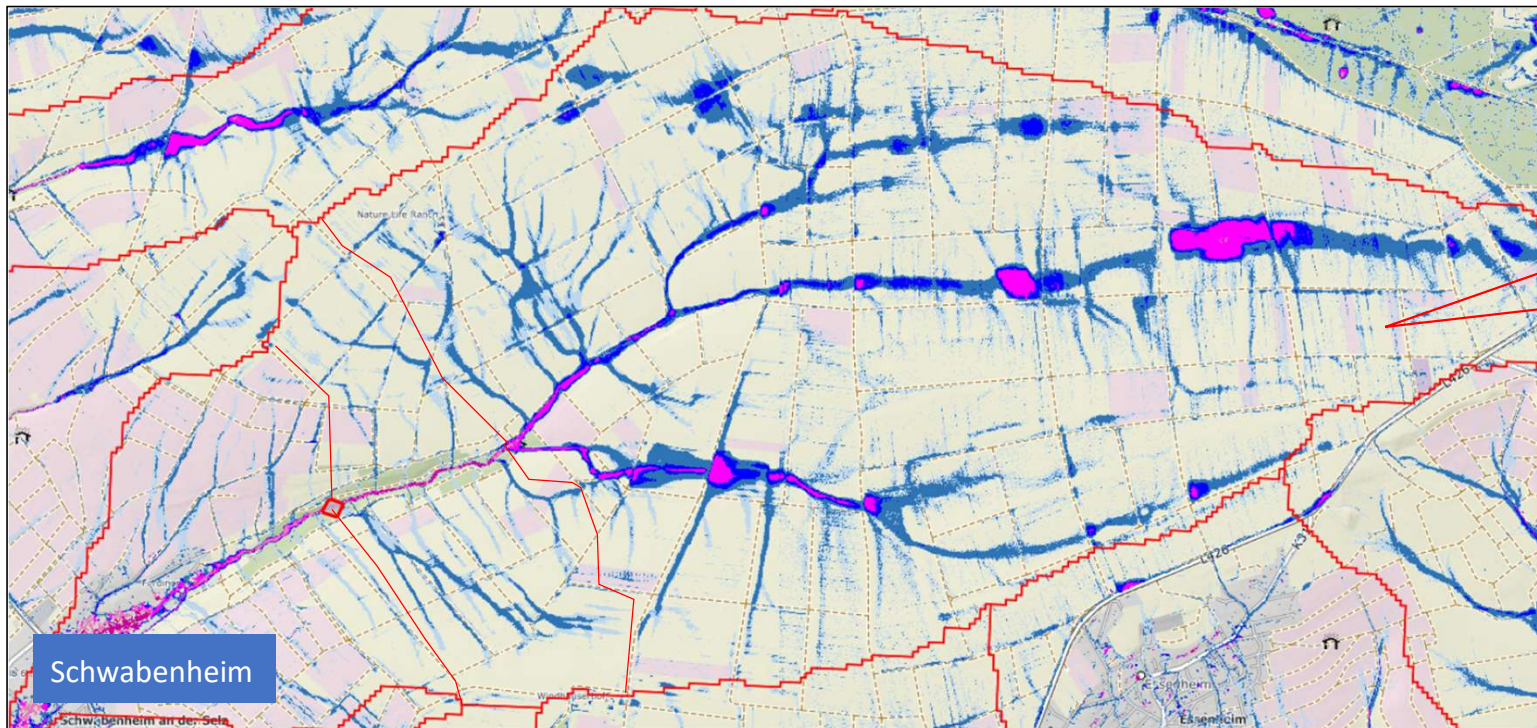


# Hochwasser- und Starkregenvorsorgekonzept



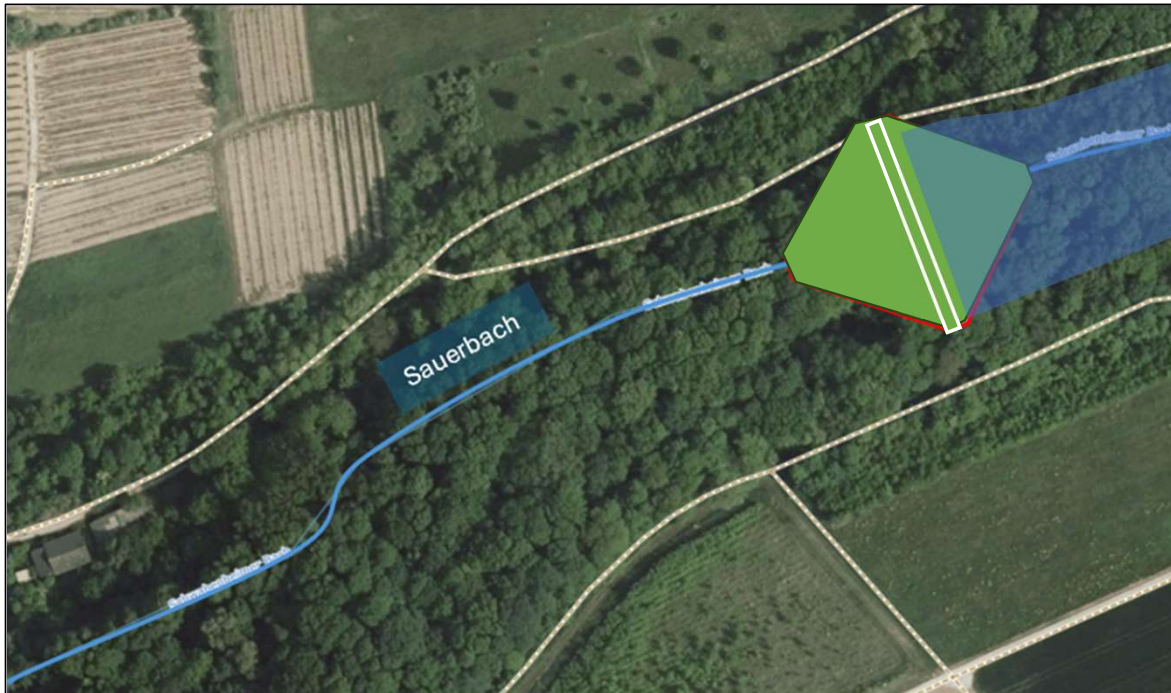
## Staudamm im Pfauengrund – SC09

Baulicher Maßnahmenvorschlag



Einzugsgebiet = 10 km<sup>2</sup>

## Staudamm im Pfauengrund – SC09



### Baulicher Maßnahmenvorschlag



- Höhe ca. 10 m
- Retentionsvolumen 30.000 m<sup>3</sup>
- Drosselung von 8 auf 2,5 m<sup>3</sup>/s

## Hochwasser- und Starkregenvorsorgekonzept



### Staudamm im bewaldeten Pfauengrund\_SC09

- Landschaftsschutzgebiet
- 1,5 ha Baumfällungen
- Kaum genehmigungsfähig (Naturschutz)
- Steiles Längsgefälle
- Steile Talflanken
- Verhältnis Staudammhöhe/Retentionsvolumen ungünstig
- **Maßnahme wird nicht empfohlen**

# Hochwasser- und Starkregenvorsorgekonzept

Haben Sie ein Foto zu einem Hochwasser/Sturzflut-Ereignis mitgebracht?  Ja  Nein

Falls nein, können Sie ihr Foto gern an [hochwasservorsorge@vg-gau-algesheim.de](mailto:hochwasservorsorge@vg-gau-algesheim.de) senden.



Wo und wann wurde das Foto aufgenommen?

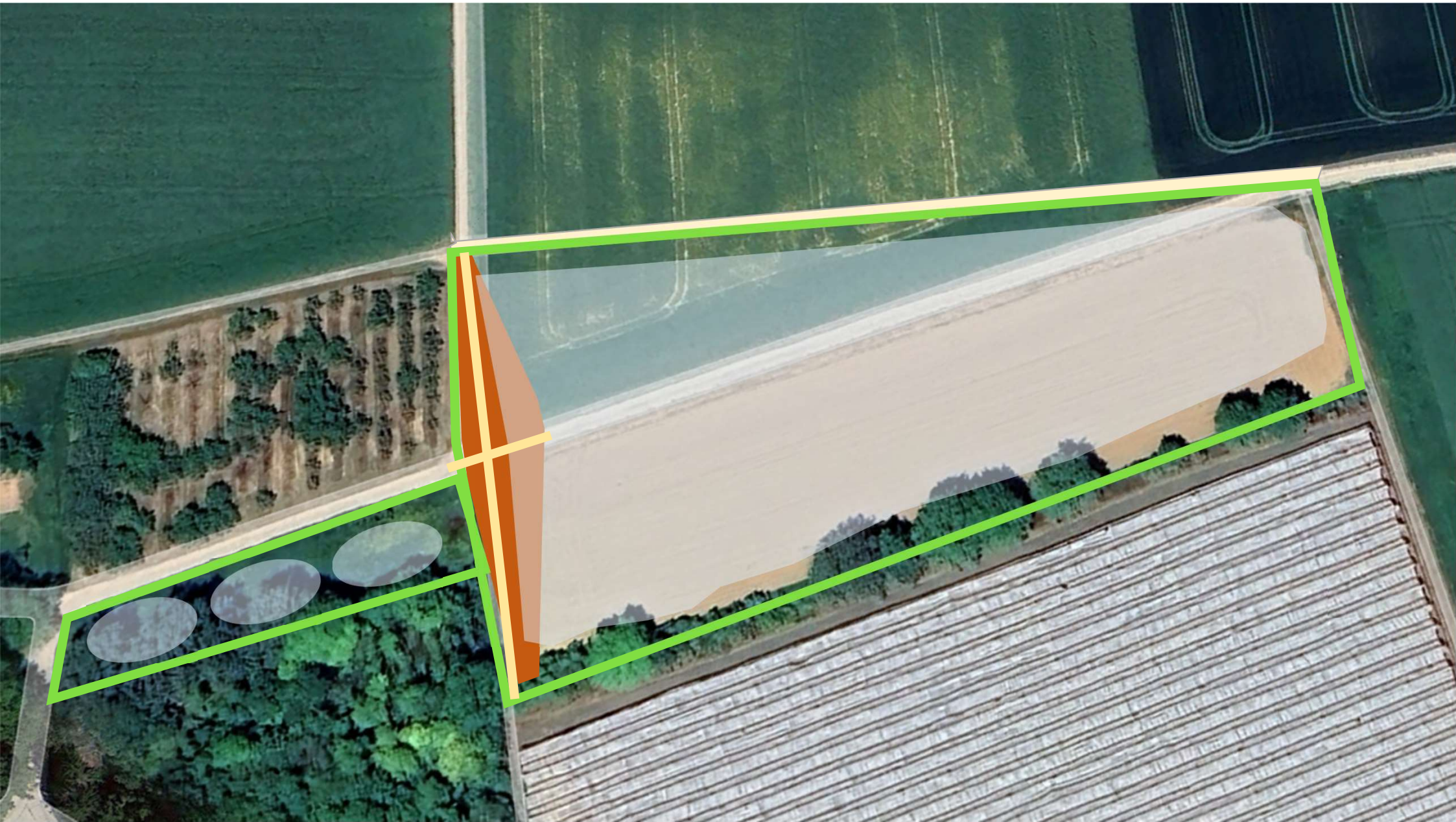
Ortschaft: Schwabsheim Datum/Jahr: ca. 1983

Informationen zum Foto bzw. Beschreibung des Fotos (Ereignis, Straße, Gebäude, etc):

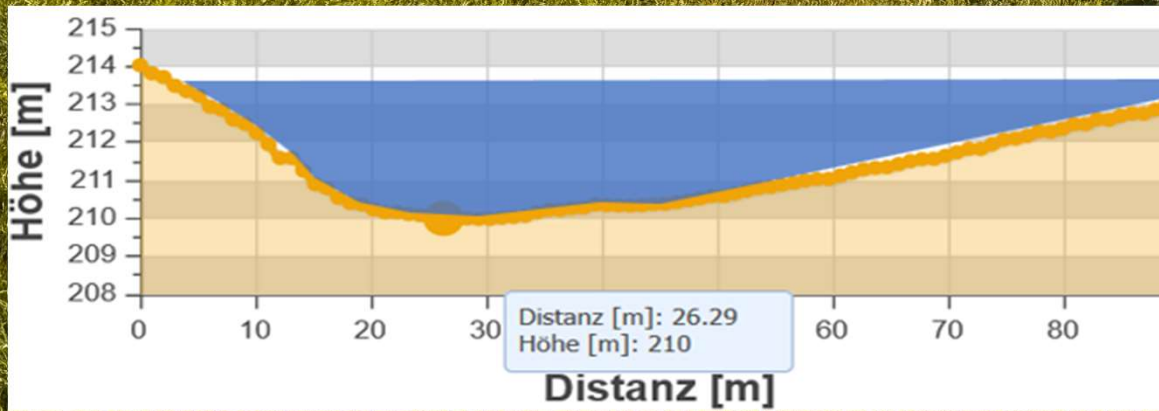
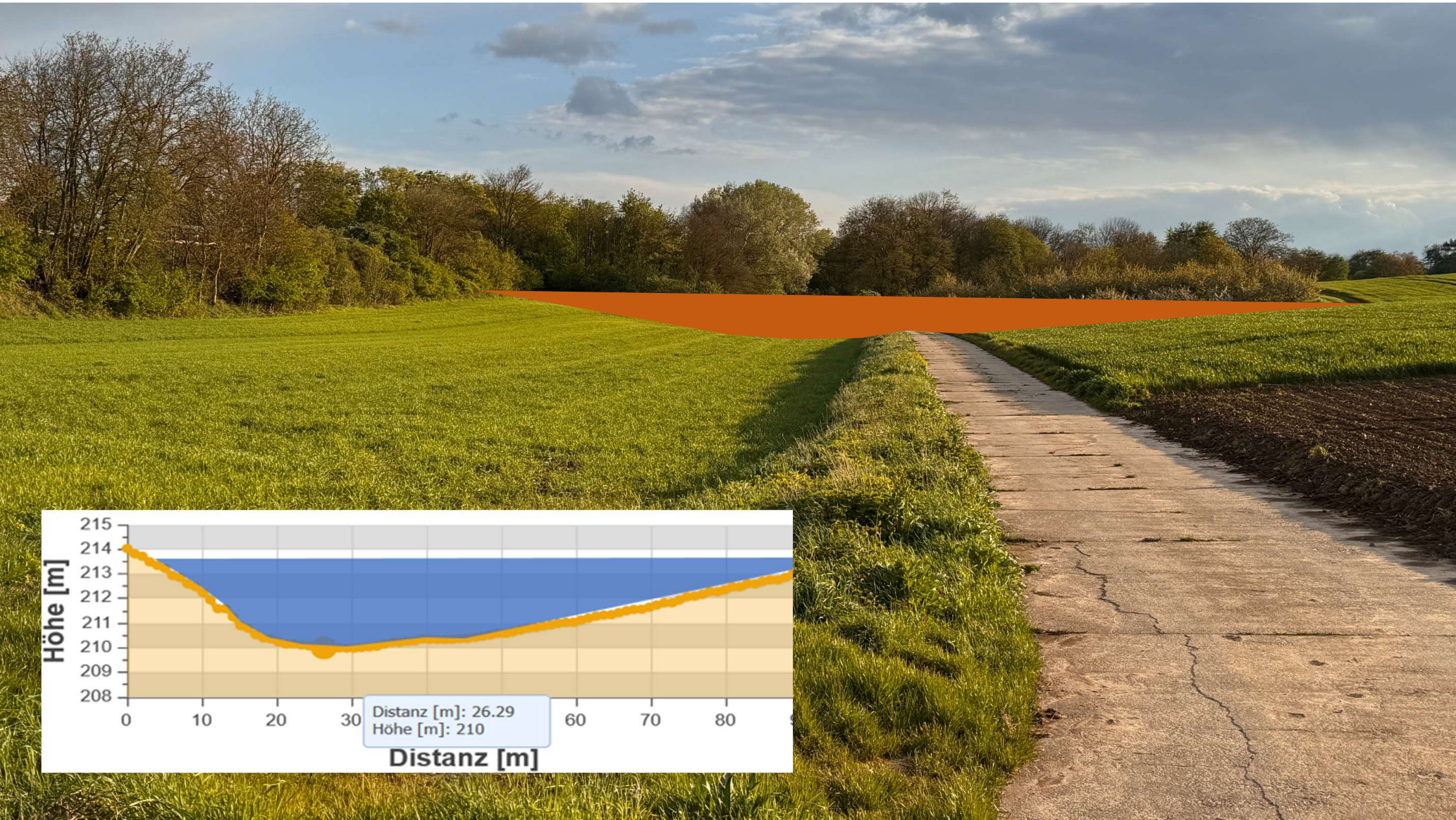
Schneesmelze  
\_\_\_\_\_  
\_\_\_\_\_  
\_\_\_\_\_

Wo sind Ihrer Meinung Schwachstellen bzw. Verbesserungspotenziale in Ihrer Gemeinde oder in den Außengebieten?

Rückhaltung oberhalb vom Wald  
\_\_\_\_\_  
\_\_\_\_\_





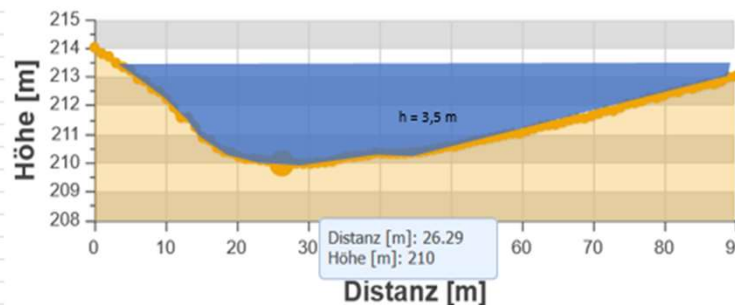
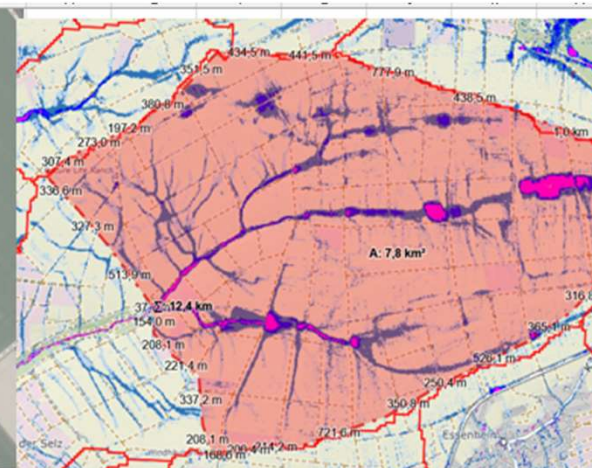
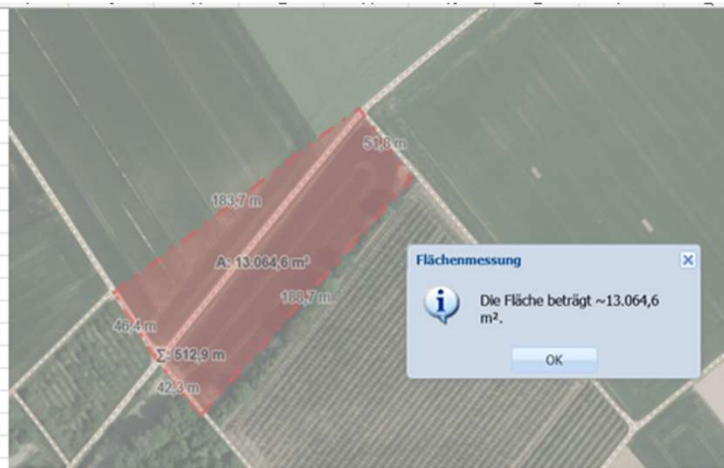




# Hochwasser- und Starkregenvorsorgekonzept



Beckenvolumen			
Fläche Draufsicht	13000 m <sup>2</sup>		
mittlere Tiefe	1,75 m		
<b>Volumen Retention</b>	<b>22750 m<sup>3</sup></b>		
Fläche querschnitt	140 m <sup>2</sup>	b	bu
mittl. Fläche 1/3	46,666667 m <sup>2</sup>	75	5
			3,5
N-A-Modell - grob		1h	
Äges	7,8 km <sup>2</sup>		
rd	1 h		
N	45 mm		
Abflussbeiwert psi	0,15		
Nges	351000000 l		
Vges	351000 m <sup>3</sup>		
Neff	52650 m <sup>3</sup>		
Faktor Regendauer/Abflussdau	3		
Abflussdauer	3 h		
	180 min		
	10800 s		
Q	4,875 m <sup>3</sup> /s		
Speichersimulation - Retentionsraum			
Qdrossel	2,5 m <sup>3</sup> /s		
<b>Volumen Retention erf.</b>	<b>25650 m<sup>3</sup></b>	bei psi =	0,15
Beanspruchung	112,7% Überlastung		



## Rückhaltebecken im Außengebiet – SC23



### Baulicher Maßnahmenvorschlag



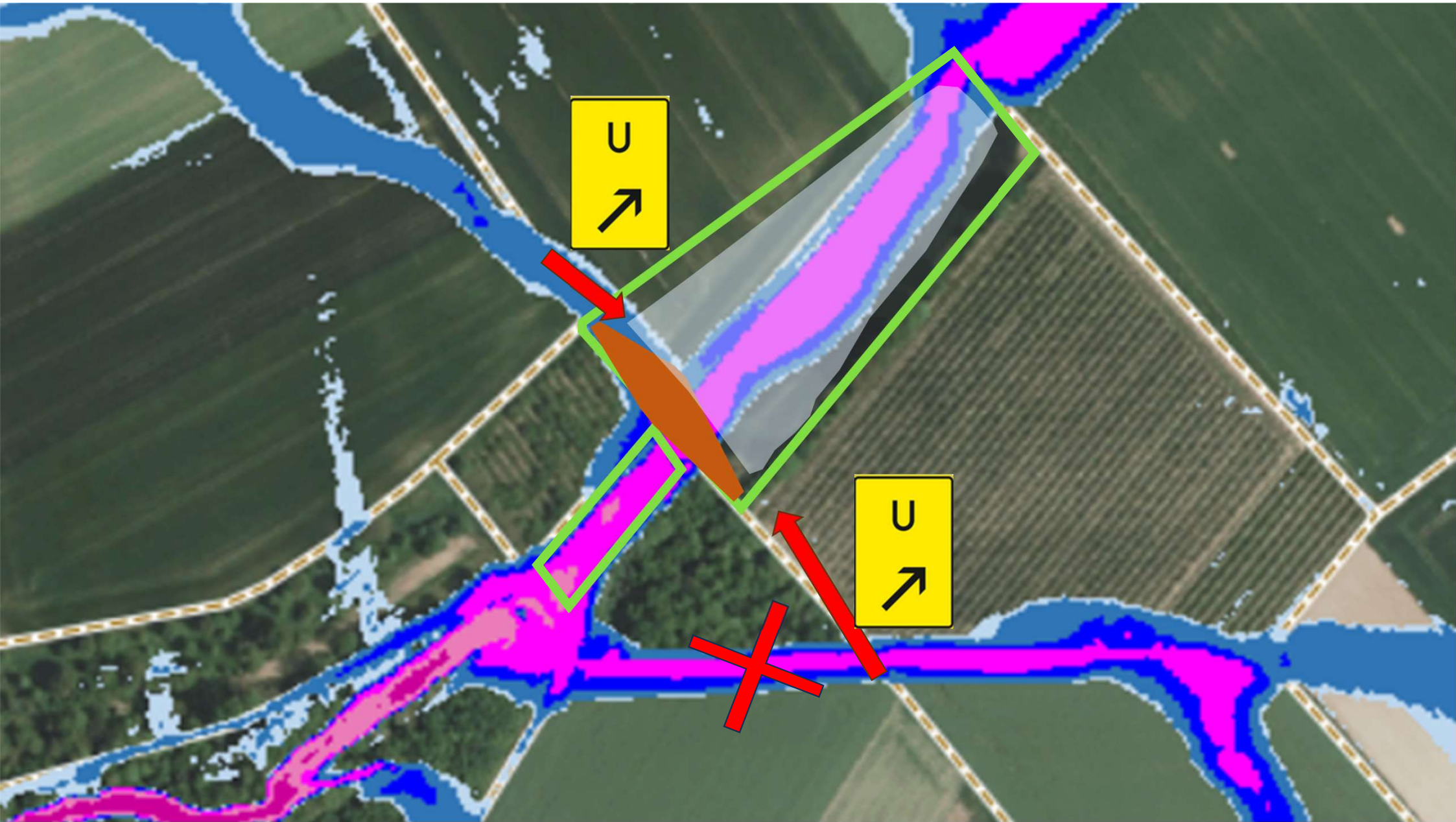
- Rückhalteflächen zur Speicherung,  
Drosslung des Einzugebietes

Volumen Becken 1 > 21.000 m<sup>3</sup>

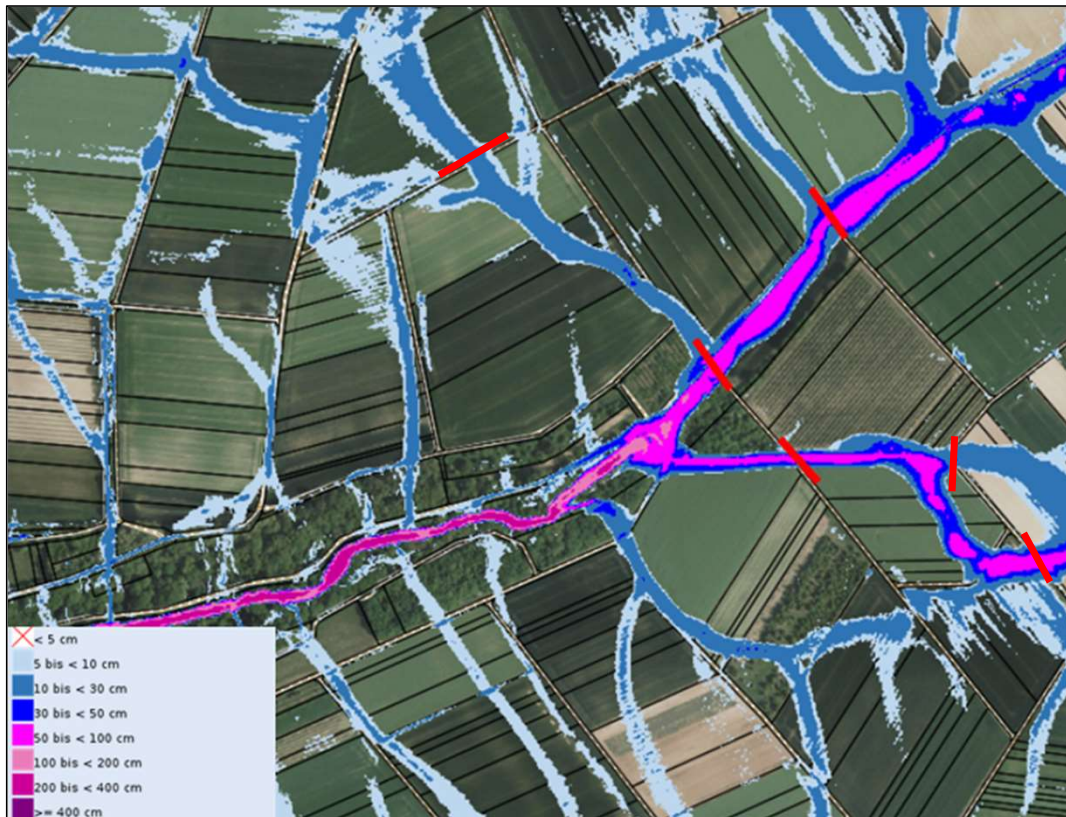
Volumen Becken 2 > 2.000 m<sup>3</sup>

Rückhaltevolumen ca. 23.000 m<sup>3</sup>

Drosselung auf  $Q_{ab} = 2,5 \text{ m}^3/\text{s}$



## Erhöhung der Wirtschaftswege – SC21



Baulicher Maßnahmenvorschlag



- Rückhalt von Außengebietswasser

## Rückhaltung im Außengebiet – SC20



Baulicher Maßnahmenvorschlag



- Kombination: Erhöhte Wege und abgesenkte Ackerflächen
- Machbarkeitsstudie empfohlen

Positiv-Beispiel

## Anschluss RW-Einlauf an Feuerwehrkanal – SC11

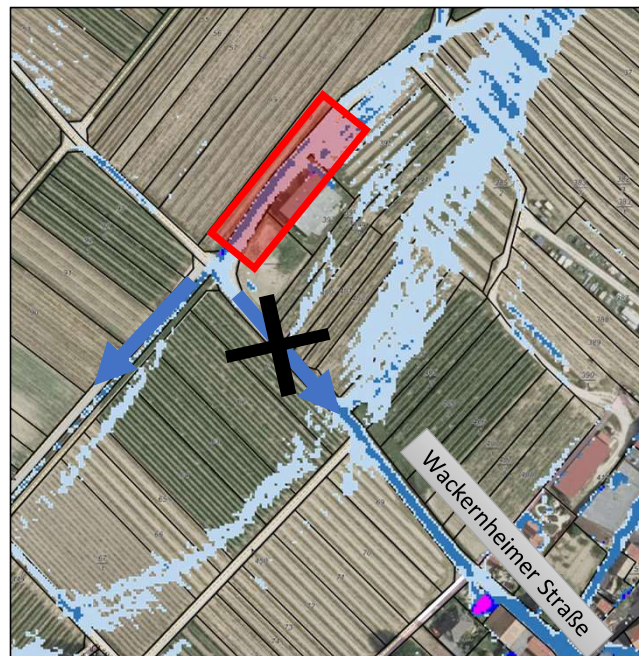
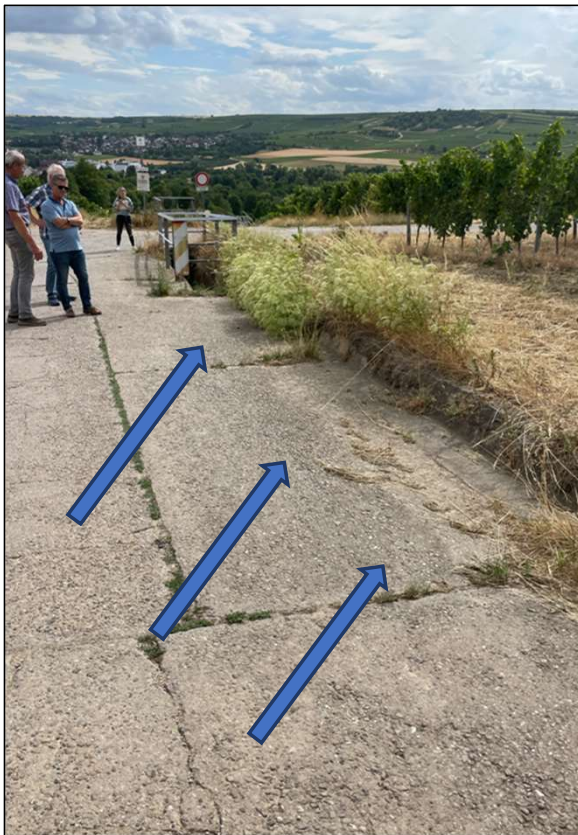


Baulicher Maßnahmenvorschlag



- Entlastung des Mischwasserkanals
- Abstimmung mit AVUS über Möglichkeit
- 100 m neuer Kanal bis Anschluss notwendig?

## Verstärkung Wegegefälle – SC13



Baulicher Maßnahmenvorschlag 

- Verbesserung der Abflusssituation vom Feldweg in die bestehende Abflussmulde



## Hydraulische Optimierung (Hochwasserlenkung) – SC14

Baulicher Maßnahmenvorschlag 



➤ Verbesserung der Abflusssituation



# Neuer Flutgraben Nord (Hochwasserlenkung) – SC25

Baulicher Maßnahmenvorschlag



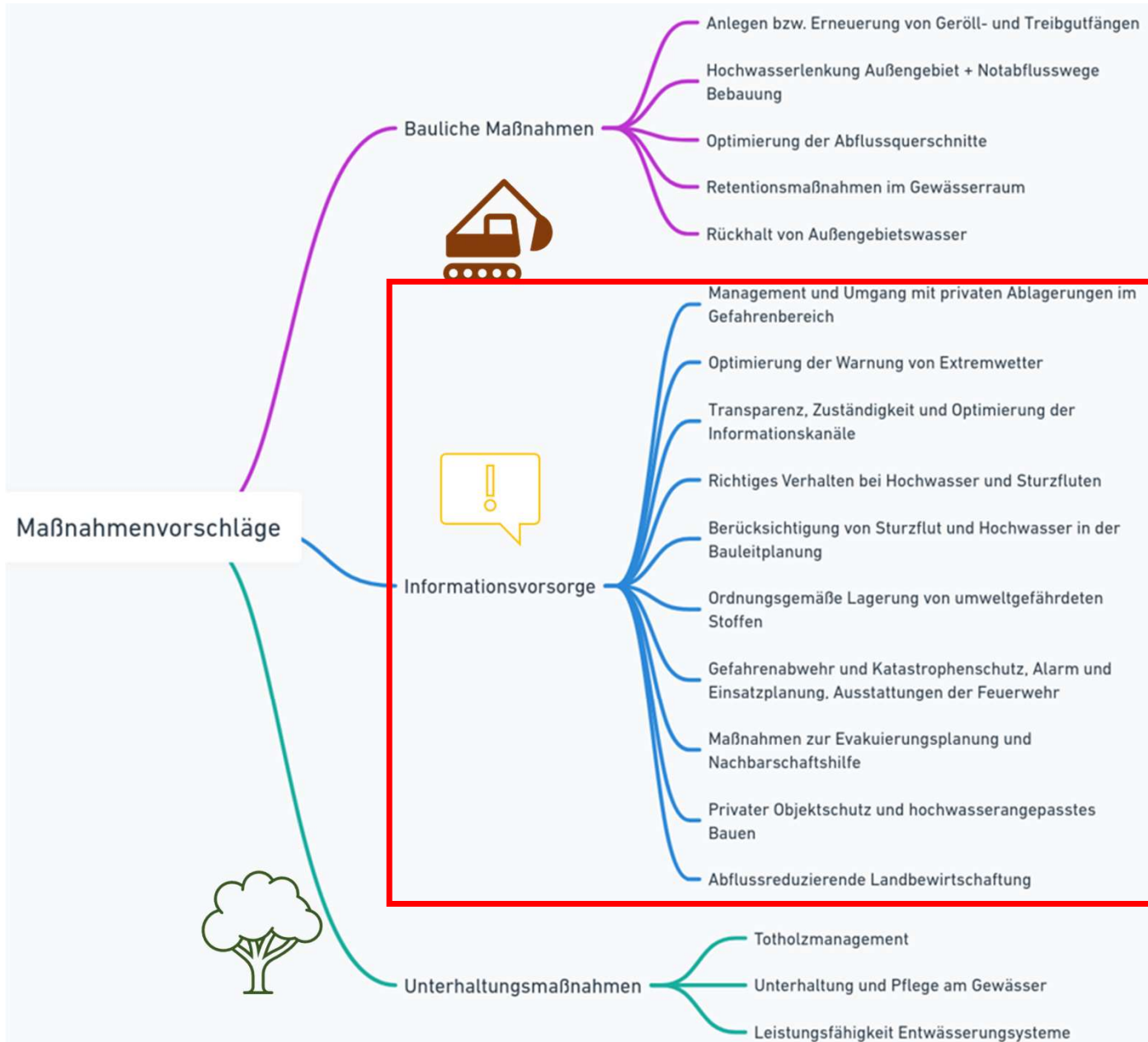
Nur mit Flurbereinigungsverfahren DLR möglich:

- Fassung des gesamten Einzugsgebietes im Norden
- Neue Wegeparzelle + paralleler Flutgraben
- Langfristige Realisierung
- Nicht nur Schutz der Häuser Mainzer Straße, sondern gesamte OG

Nachhaltig, klimafreundlich und lebenswert



Verbandsgemeinde  
Gau-Algesheim



## Alarm- und Warnmanagement



### Wie erreicht mich eine Warnung?



Installieren Sie eine Warn-App! Häufig genutzt werden NINA, KATWARN oder DWD-Warnwetter.



Wenn sich ein extremes Wetter abzeichnet, informieren Sie sich über Radio und Regionalfernsehen.



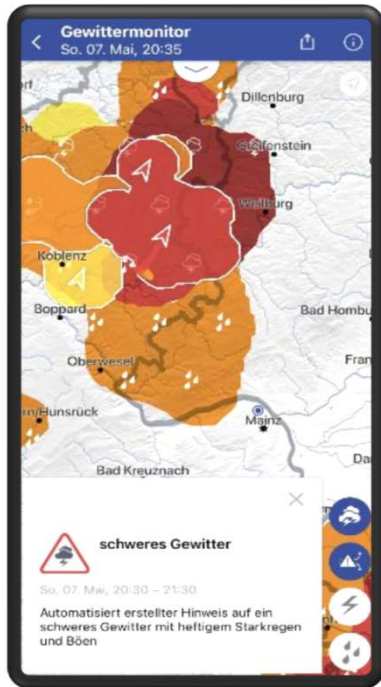
Folgen Sie den lokalen öffentlichen Stellen auf sozialen Netzwerken, um Warnungen nicht zu verpassen.



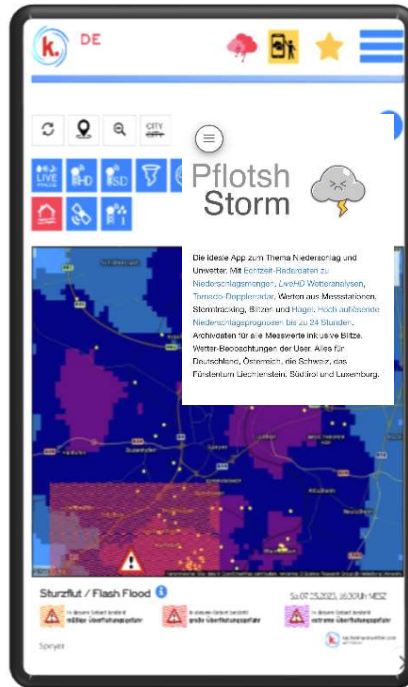
Achten Sie auf Sirenen und Lautsprecherdurchsagen! Informieren Sie sich über die lokale Bedeutung verwendeter Sirensignale.

Nutzen Sie unterschiedliche Medien, um vor Unwetter gewarnt zu werden. Bei Warnungen vor (extrem) heftigem Starkregen informieren Sie Familie, Freunde und Bekannte. Denken Sie besonders an alleinstehende und ältere Personen!

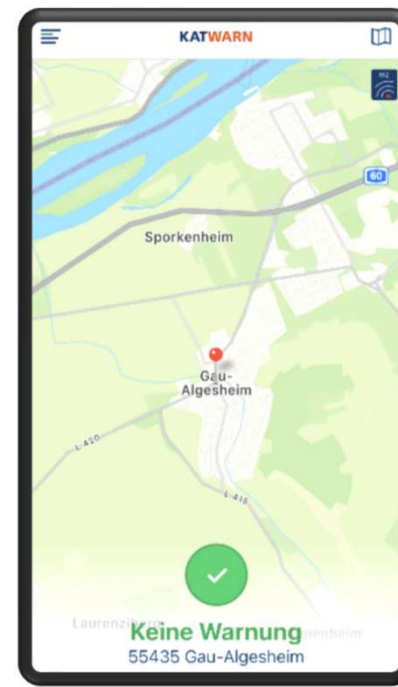
## Alarm- und Warnmanagement



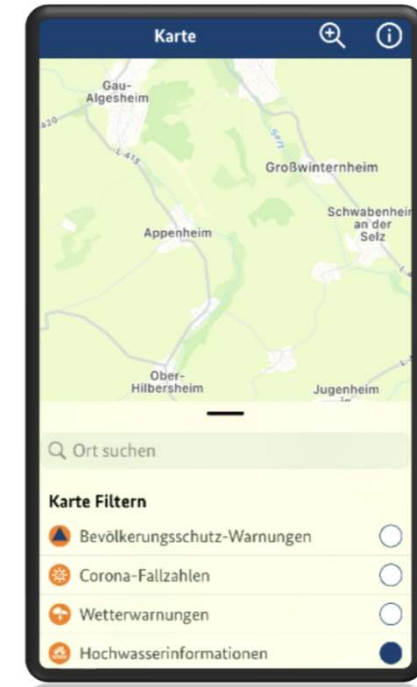
Warnwetter (DWD)



Kachelmannwetter.com „Pflotsh“



KATWARN



NINA

## Transparenz, Zuständigkeit und Optimierung der Informationskanäle



ENTWICKLUNG  
EINER  
HOCHWASSER-  
VORSORGE-  
WEBSEITE



KLARE  
DEFINITION UND  
KOMMUNIKATION  
VON  
ZUSTÄNDIGKEITEN



OPTIMIERUNG  
DER  
KOMMUNIKATION  
ZWISCHEN  
UNTERHALTUNGS-  
PFLICHTIGEN

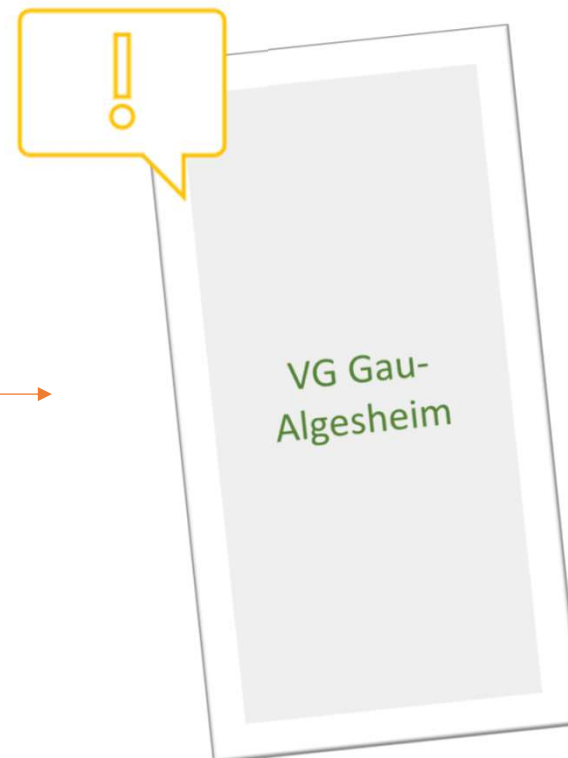


EINRICHTUNG  
EINER BÜRGER-  
INFORMATIONSS-  
UND –  
BETEILIGUNGS-  
PLATTFORM



REGELMÄßIGE  
INFORMATIONSS-  
KAMPAGNEN

## Optimierung der Informationskanäle



## Richtiges Verhalten bei Hochwasser und Sturzfluten

Gefährdete Bereiche: ÜSG + Sturzflut



Hauptsicherung  
rausnehmen und Gashahn  
zudrehen

Netzstecker ziehen

Nicht im Keller aufhalten  
und Kellerwohnungen  
verlassen

Nicht in Tiefgaragen  
aufhalten

Rückstauklappen im Keller  
überprüfen, bevor das  
Wasser gestiegen ist

Ggf. bei Unwetterwarnung  
Bretter/Bohlen/Dammbalken  
einsetzen

Notruf 110 nur wählen bei  
akuter Gefährdung von  
Menschenleben, um diese  
vor Überlastung zu schützen



## Richtiges Verhalten bei Hochwasser und Sturzfluten

Gefährdete Bereiche: ÜSG + Sturzflut



Fenster und Türen sowie Abflussöffnungen abdichten, falls die Zeit reicht

Autos aus gefährdeten Bereichen und Garagen rechtzeitig entfernen

Anweisungen der Einsatzkräfte Folge leisten

Anderen helfen, ohne sich selbst in Gefahr zu bringen

Vorbeugend einen Notfallplan mit Fluchtwegen und einem Treffpunkt für alle Familienmitglieder aufstellen

Im Akutfall: wichtige Dokumente und essentielle Dinge wie Medikamente griffbereit haben

## Berücksichtigung von Hochwasser und Sturzflut in der Bauleitplanung



Gesetzlich festgelegtes Überschwemmungsgebiet §78 WHG

→ Bauverbot gültig

Sturzflutgefährdung

→ künftig Auflagen in Bebauungsplan nach §§ 5 und 9 BauGB

Geplantes Neubaugebiet: „Quartier Pfaffenhofen“



Schwabenheim an der Selz

Schwabenheimer Bach

Mühlstraße

Schillerstraße

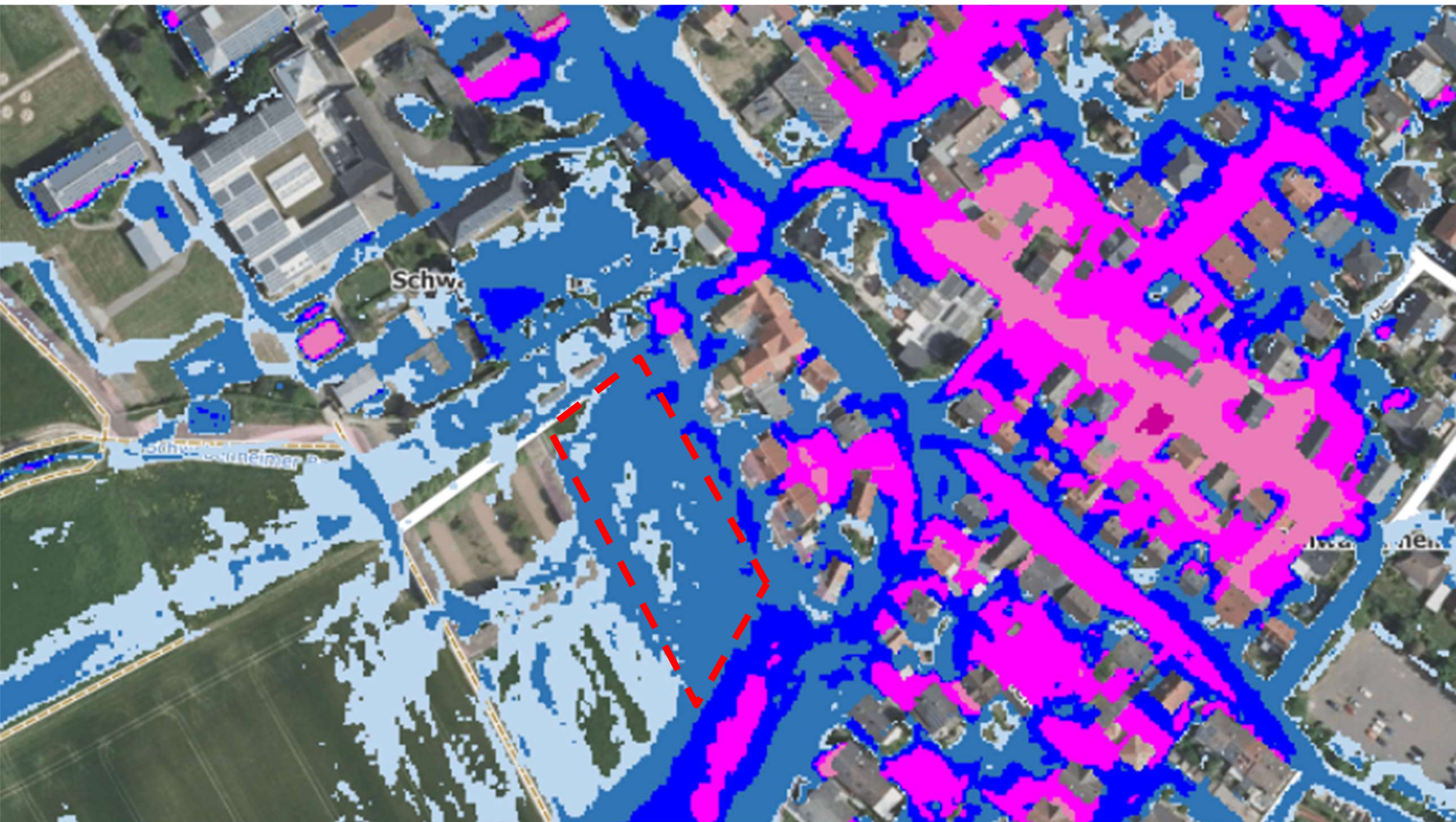
Am Kindergarten

Goethestraße

k16 Bubenheimer Straße

Bubenheimer Straße

Schwabenheim an der Selz



# Hochwasser- und Starkregenvorsorgekonzept



## Gefahrenabwehr und Katastrophenschutz, Alarm und Einsatzplanung, Ausstattungen der Feuerwehr



Austausch, Zusammenarbeit zur Vorbereitung und Reaktionsfähigkeit auf Hochwassergefahren

- Erläuterung überschwemmungsgefährdeter Ortsteile und Gebäude (ÜSG/Sturzflut)
- Identifikation neuralgischer Punkte
- Aufbau Warn- und Alarmmanagementsystem
- Überprüfung der Ausstattungen der Feuerwehr

Wo sind Ihrer Meinung Schwachstellen bzw. Verbesserungspotenziale in Ihrer Gemeinde oder in den Außengebieten?  
*NOTFALL KONZEPT / Evakuierung Bachstr.  
über Schulstr. Flutgraben*



## Privater Objektschutz und hochwasserangepasstes Bauen



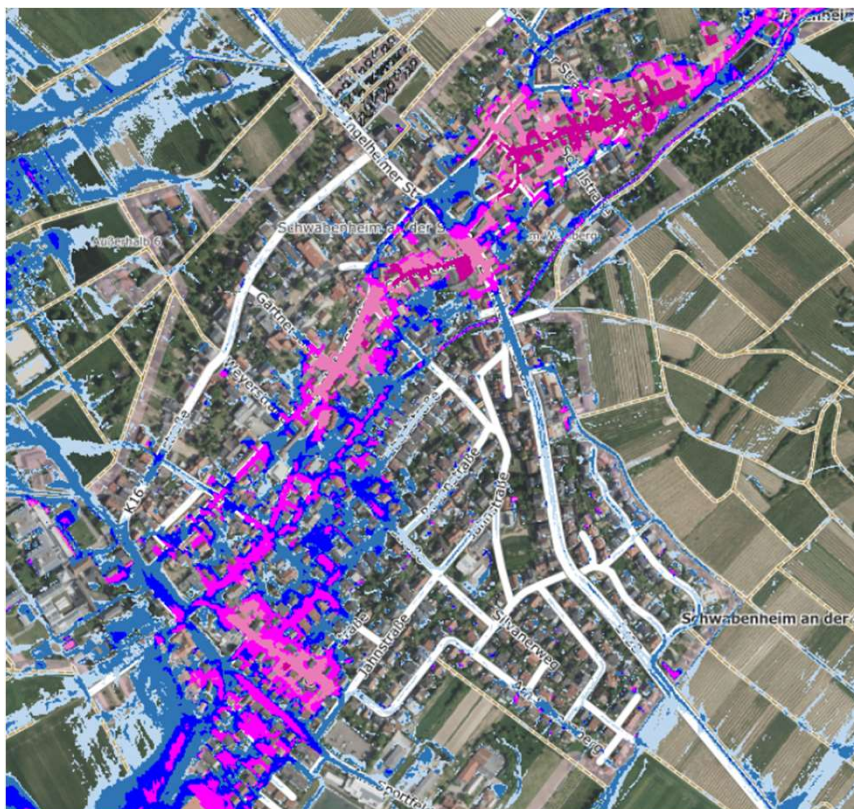
Beispiel am Flutgraben: Schutz durch Mauer und U-Schienen für mobilen Schutz

# Hochwasser- und Starkregenvorsorgekonzept



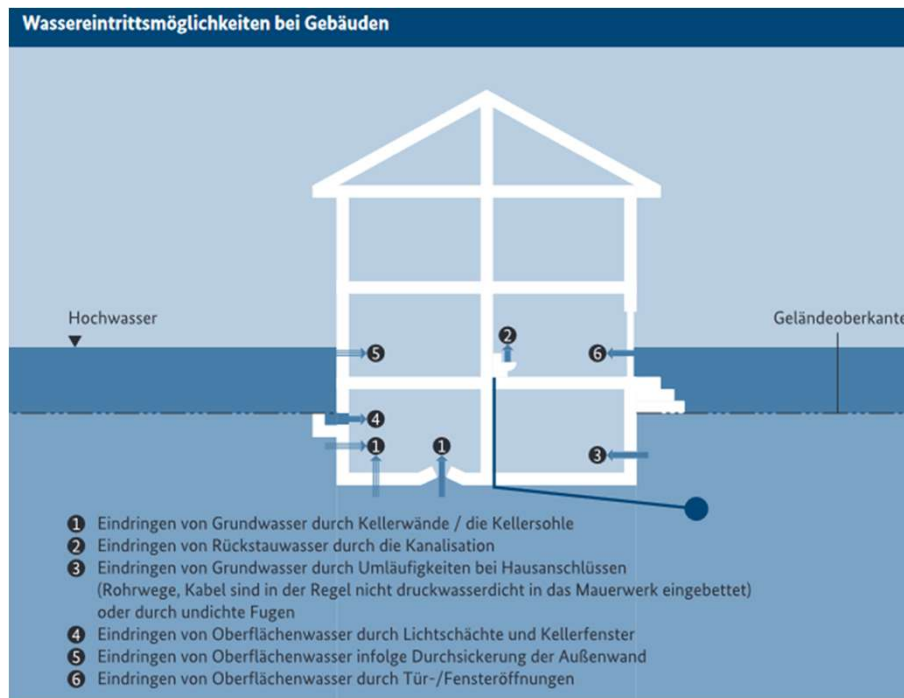


## Privater Objektschutz und hochwasserangepasstes Bauen



Ortsgemeinde	Anzahl der Häuser			gesamt gefährdete Häuser durch Hochwasser oder Sturzflut
	nur in Überschwemmungsgebieten (ÜSG)	nur in Sturzflutgefährdenbereichen (SFG)	in ÜSG und SFG	
Schwabenheim	0	638	0	638

## Privater Objektschutz und hochwasserangepasstes Bauen

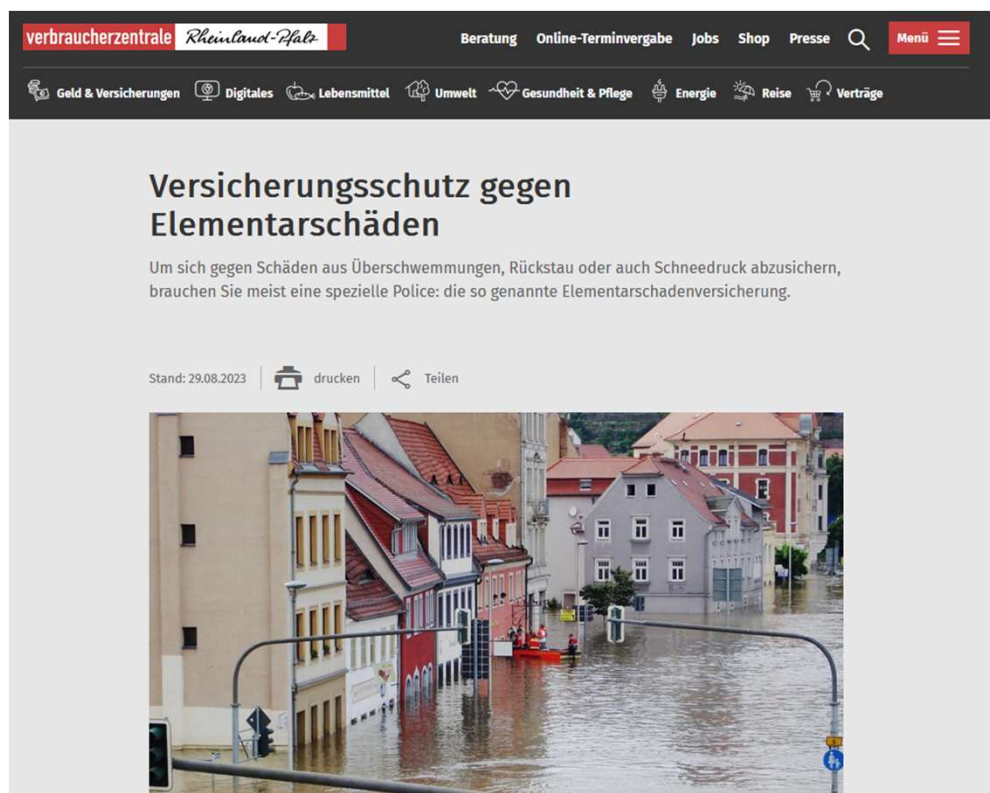


Gesetz zur Ordnung des Wasserhaushalts 1) 2)  
 (Wasserhaushaltsgesetz - WHG)  
 § 5 Allgemeine Sorgfaltspflichten

(2) Jede Person, die durch Hochwasser betroffen sein kann, ist im Rahmen des ihr Möglichen und Zumutbaren verpflichtet, geeignete Vorsorgemaßnahmen zum Schutz vor nachteiligen Hochwasserfolgen und zur Schadensminderung zu treffen, insbesondere die Nutzung von Grundstücken den möglichen nachteiligen Folgen für Mensch, Umwelt oder Sachwerte durch Hochwasser anzupassen.

→ „Reduziert auch die Versicherungsprämie“ (Verbraucherzentrale RP)

## Privater Objektschutz und hochwasserangepasstes Bauen



The screenshot shows the website 'verbraucherzentrale Rheinland-Pfalz'. The navigation bar includes 'Beratung', 'Online-Terminvergabe', 'Jobs', 'Shop', 'Presse', and a search icon. Below the navigation bar are icons for various services: 'Geld & Versicherungen', 'Digitales', 'Lebensmittel', 'Umwelt', 'Gesundheit & Pflege', 'Energie', 'Reise', and 'Verträge'. The main content area features the title 'Versicherungsschutz gegen Elementarschäden' and a sub-headline 'Um sich gegen Schäden aus Überschwemmungen, Rückstau oder auch Schneedruck abzusichern, brauchen Sie meist eine spezielle Police: die so genannte Elementarschadenversicherung.' Below the text are icons for 'drucken' and 'Teilen'. At the bottom of the screenshot is a photograph of a flooded street in a town with colorful buildings.

verbraucherzentrale Rheinland-Pfalz



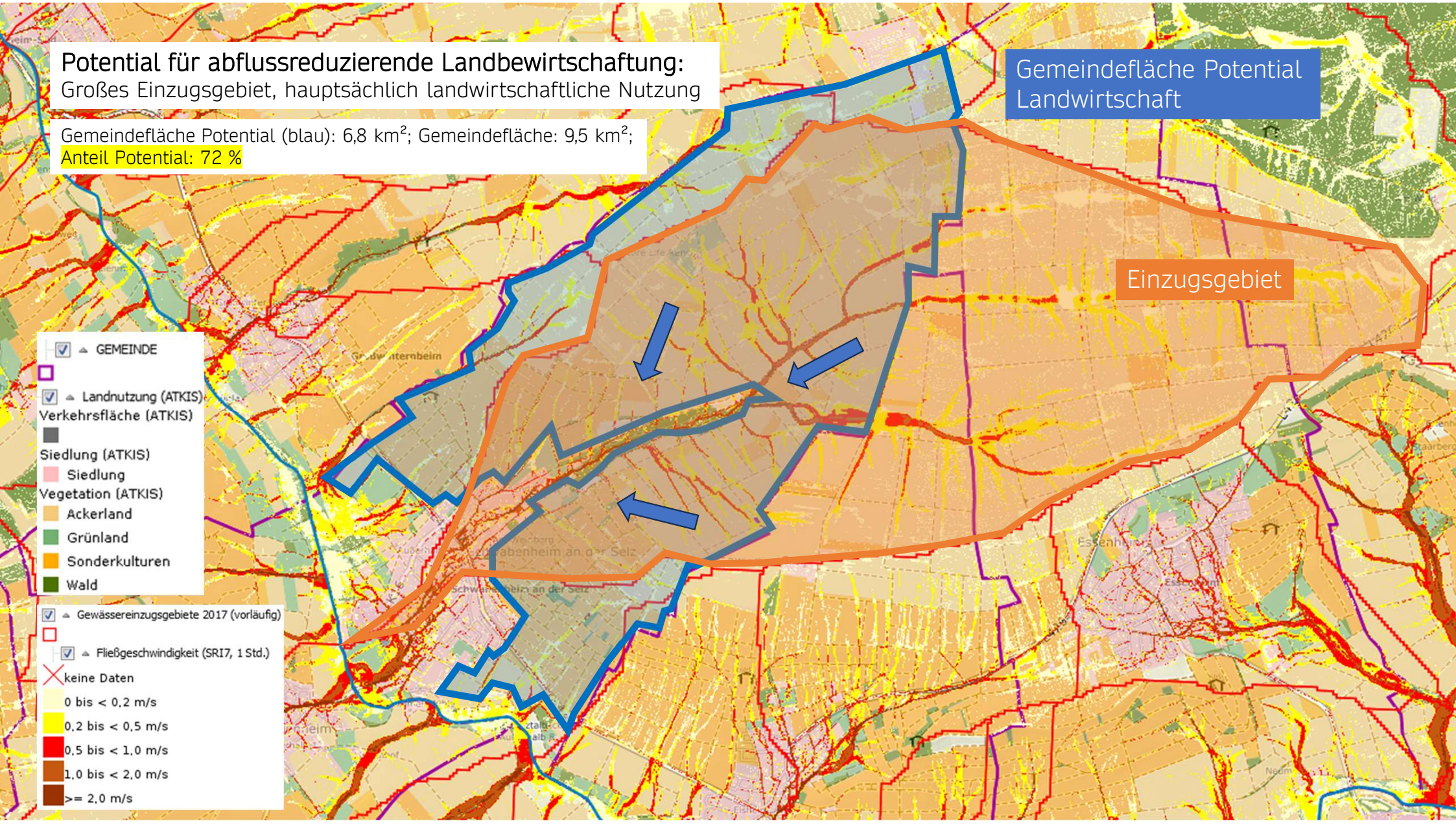
# Potential für abflussreduzierende Landwirtschaft: Großes Einzugsgebiet, hauptsächlich landwirtschaftliche Nutzung

Gemeindefläche Potential (blau): 6,8 km<sup>2</sup>; Gemeindefläche: 9,5 km<sup>2</sup>;  
Anteil Potential: 72 %

Gemeindefläche Potential  
Landwirtschaft

Einzugsgebiet

- GEMEINDE
- Landnutzung (ATKIS)
- Verkehrsfläche (ATKIS)
- Siedlung (ATKIS)
- Siedlung
- Vegetation (ATKIS)
- Ackerland
- Grünland
- Sonderkulturen
- Wald
- Gewässereinzugsgebiete 2017 (vorläufig)
- Fließgeschwindigkeit (SRI7, 1 Std.)
- keine Daten
- 0 bis < 0,2 m/s
- 0,2 bis < 0,5 m/s
- 0,5 bis < 1,0 m/s
- 1,0 bis < 2,0 m/s
- >= 2,0 m/s



## Abflussreduzierende Landwirtschaft

Veranstaltung  
Landwirtschaftskammer im  
November 2024

Umstellung auf eine  
abflussreduzierende  
Bewirtschaftung:

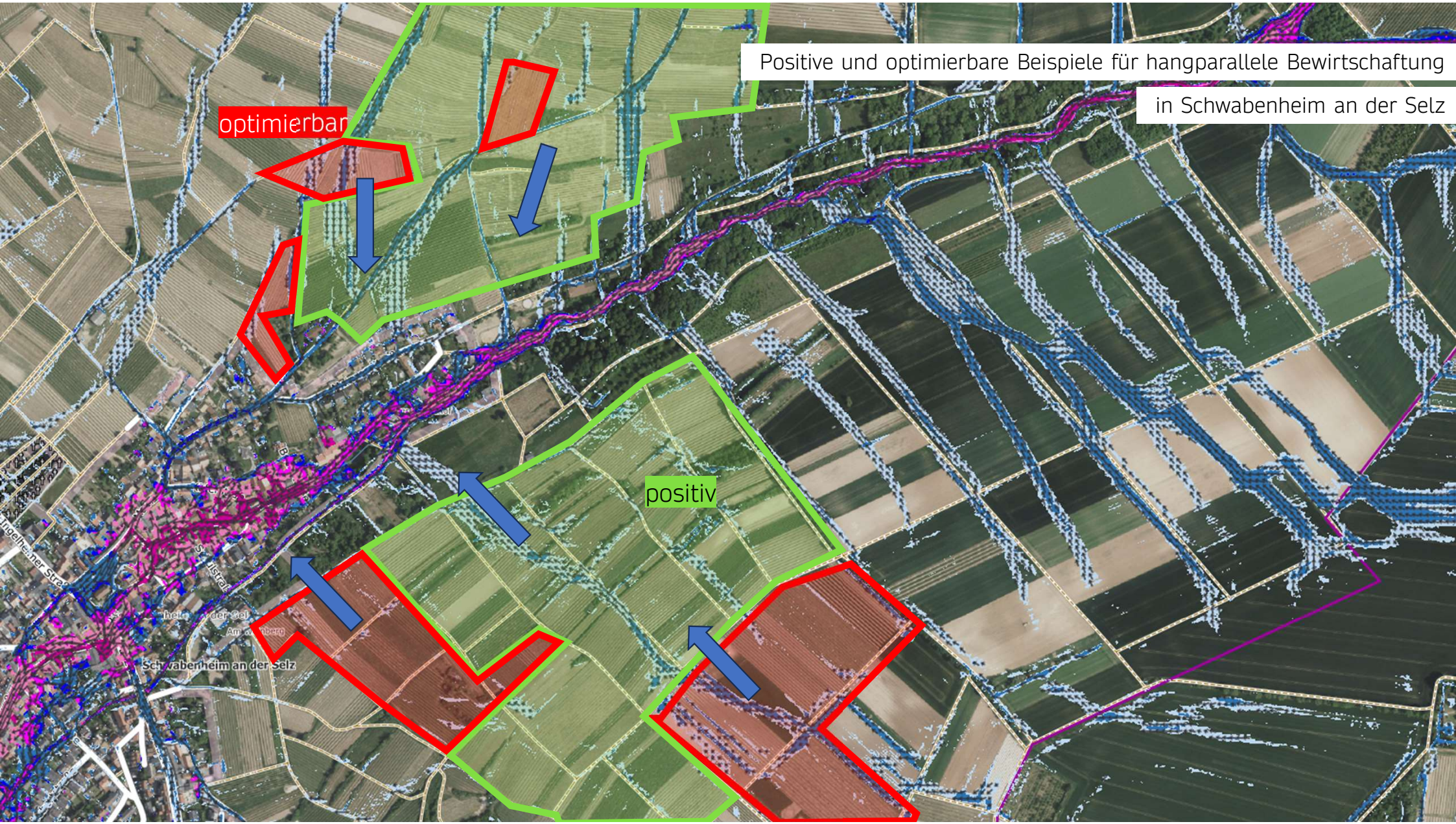


- a) Rebzeilenbegrünung
- b) Auffangmulden
- c) Hangparallele Bewirtschaftung



Positive und optimierbare Beispiele für hangparallele Bewirtschaftung

in Schwabenheim an der Selz



optimierbar

positiv

Engelheimer Str.

Hilfstr.

Hilfstr.  
Am Grabberg

Schwabenheim an der Selz

## Abflussreduzierende Landwirtschaft



Es wird eine separate Veranstaltung mit wichtigen Informationen für die Landwirte geben  
(voraussichtlich im November)

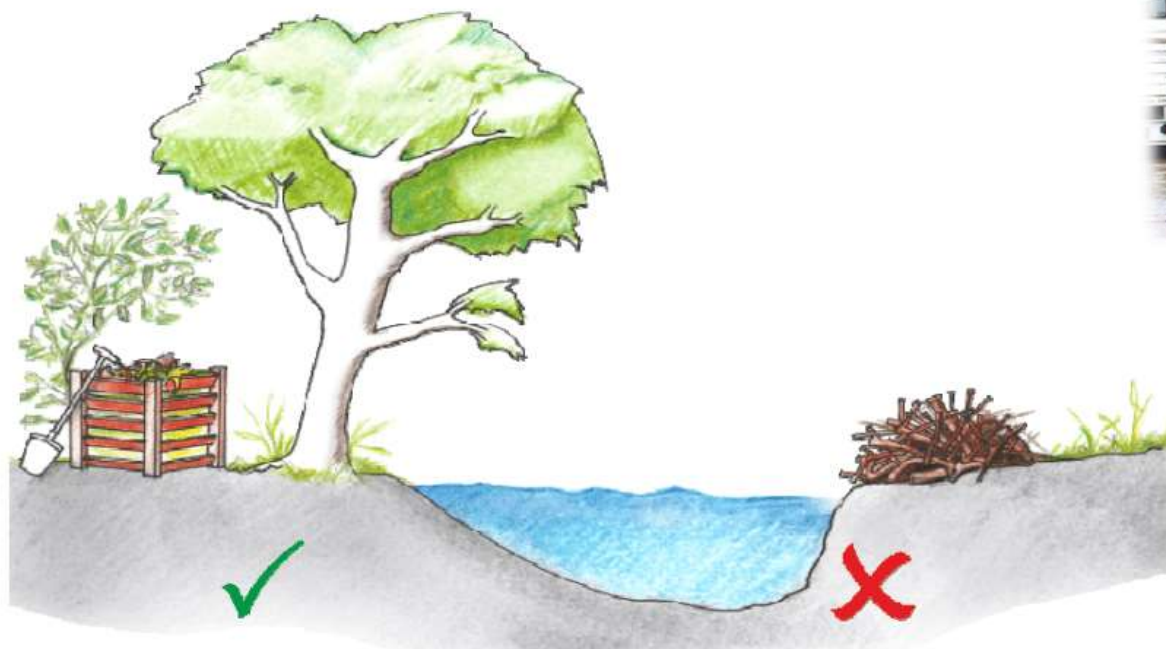


DWA-Regelwerk, DWA-M 550

## Private und öffentliche Ablagerungen

✓ Ausreichend Abstand zum Gewässer, mindestens 5 – 10 m.

✗ Keine Ablagerungen am Ufer und an Böschungen.



- Sensibilisierung
- Aufklärung
- Hinweise
- Kontrollen
- Ermahnung (UWB)



# Hochwasser- und Starkregenvorsorgekonzept





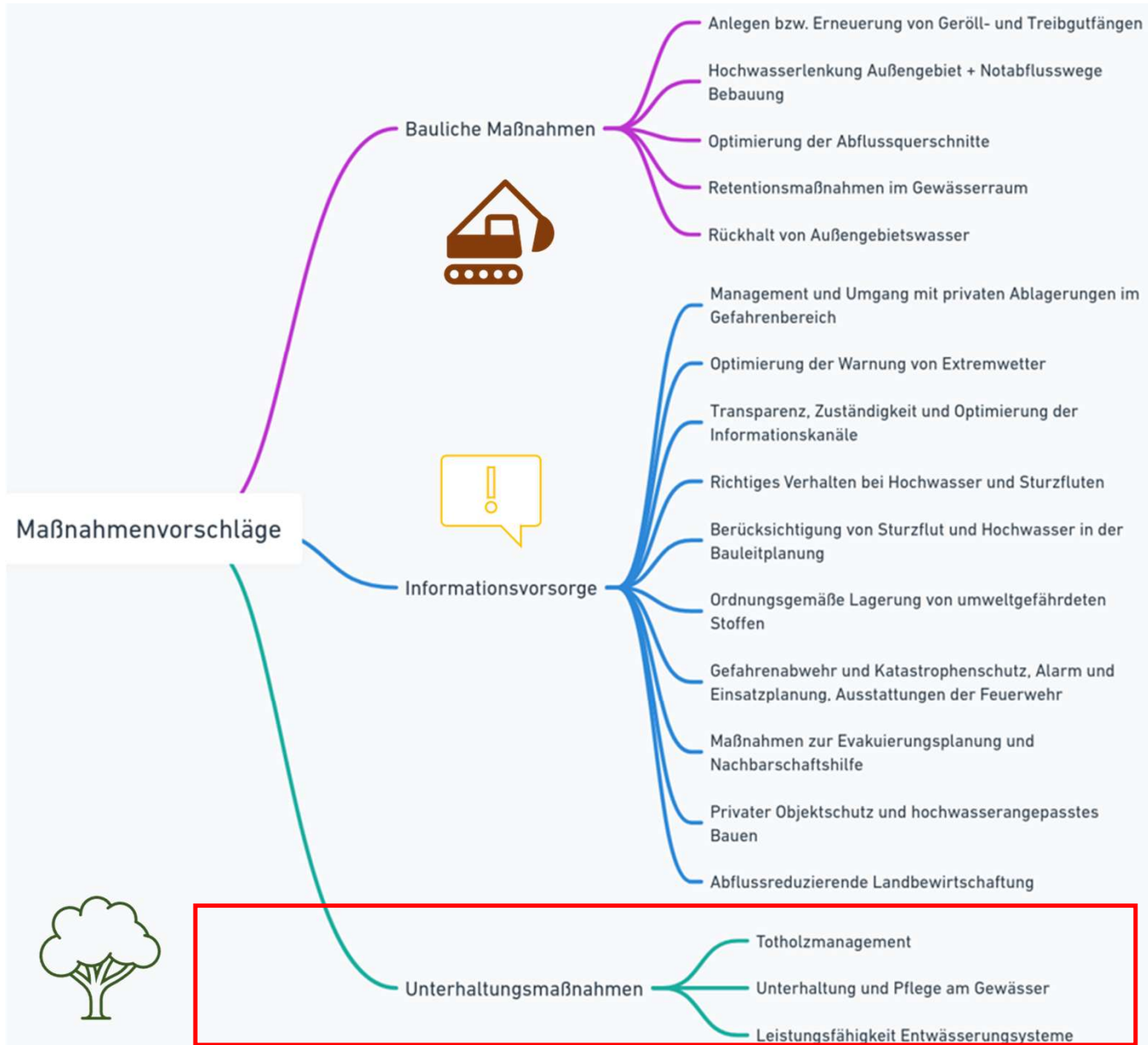
# Hochwasser- und Starkregenvorsorgekonzept



Nachhaltig, klimafreundlich und lebenswert



Verbandsgemeinde  
Gau-Algesheim



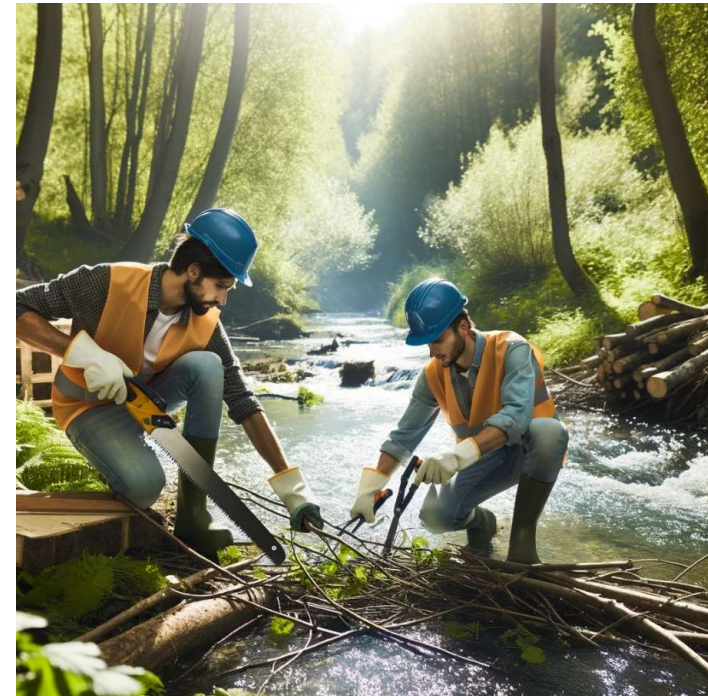
## Unterhaltung und Pflege am Gewässer

### Maßnahmenvorschlag:

Schaffung von freien Personalkapazitäten in der VG Gau-Algesheim, die sich für die Belange zur Unterhaltung an Gewässern einsetzt.

→ solange bis ggf. der AVUS Ingelheim die Aufgabe übernimmt

Kein Schnittgut im Abflussprofil lassen!



## Unterhaltung und Pflege am Gewässer



SC05: Zulauf Sauerbach zum Brandweiher

- Entfernen der Verschlammung und Regelmäßige Unterhaltung

Vorschlag: Bei „Bachscha“ integrieren

Nachhaltig, klimafreundlich und lebenswert



Verbandsgemeinde  
Gau-Algesheim



# Hochwasser- und Starkregenvorsorgekonzept

Ingenieurbüro Francke + Knittel



Wasserbau • Renaturierung • Hochwasserschutz

## Unterhaltung und Pflege am Gewässer



## Leistungsfähigkeit von Entwässerungssystemen



- hydraulische Überprüfung Kanäle
- Reinigung von Kanälen und Straßeneinläufen, Sinkkastenreinigung (Konzept)

Ansprechpartner: AVUS Ingelheim  
Enge Abstimmung zwischen VG und AVUS

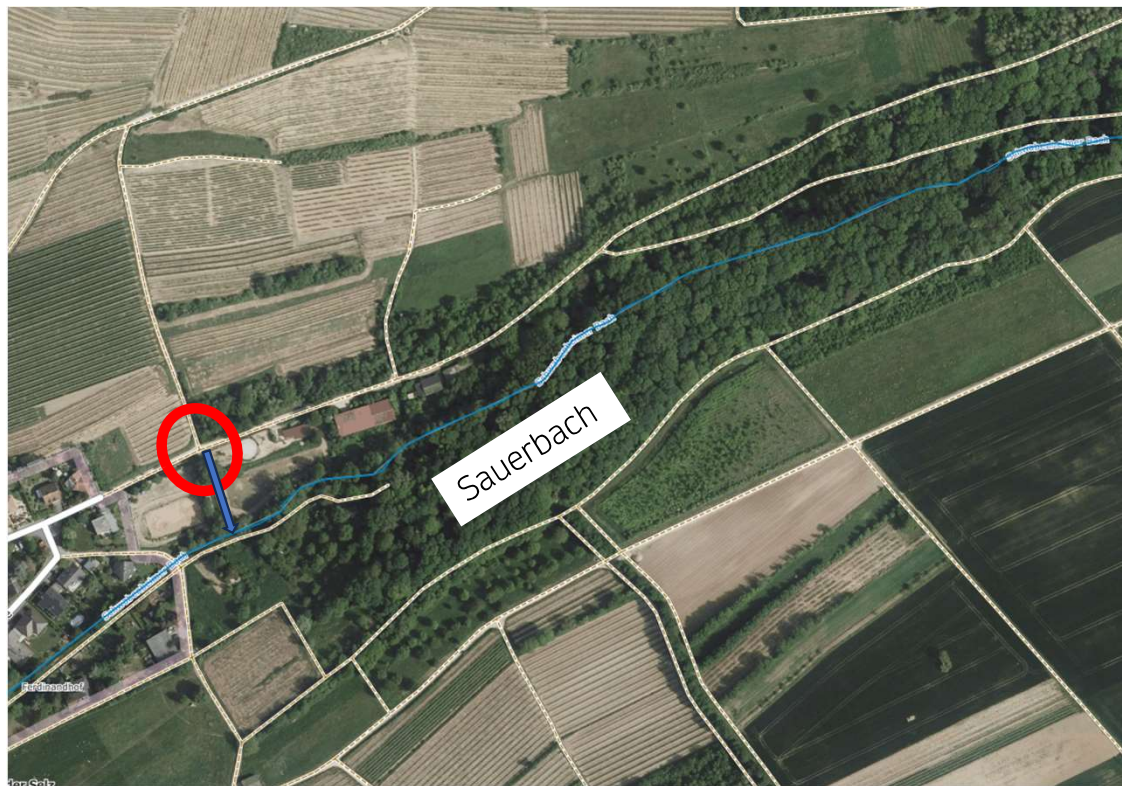
Wo sind Ihrer Meinung Schwachstellen bzw. Verbesserungspotenziale in Ihrer Gemeinde oder in den Außengebieten?

*Häufiges Abfließen reinigen*



Logo AVUS Ingelheim

## Leistungsfähigkeit von Entwässerungssystemen



SC07: Wiederherstellung der Vorflut







## Leistungsfähigkeit von Entwässerungssystemen

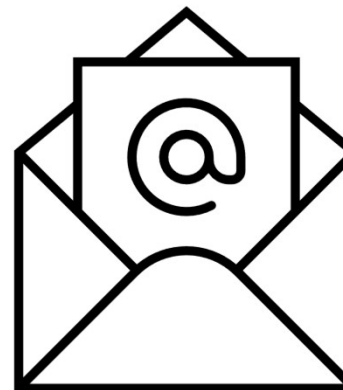


SC29: Flutgraben regelmäßig reinigen und  
Sediment entfernen

## Hochwasser- und Starkregenvorsorgekonzept VG Gau-Algesheim

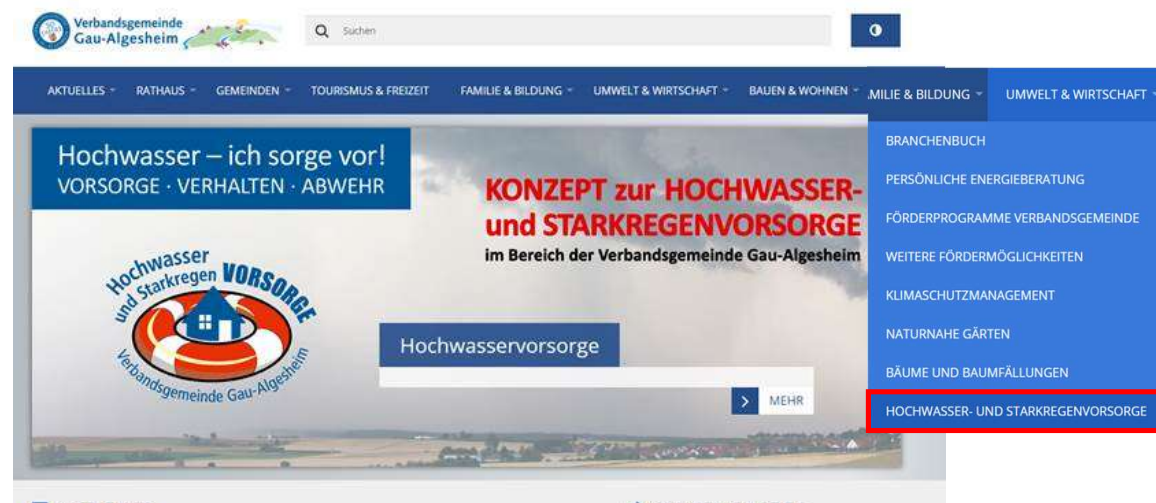
Weiterführende Informationen

<p>Website der Verbandsgemeinde Gau-Algesheim</p> <p><a href="https://www.vg-gau-algesheim.de/vg_gau_algesheim/unterseiten/hochwasser-%20und%20starkregenvorsorge/">https://www.vg-gau-algesheim.de/vg_gau_algesheim/unterseiten/hochwasser-%20und%20starkregenvorsorge/</a></p>  	<p>Empfehlungen bei Hochwasser Bundesamt für Bevölkerungsschutz und Katastrophenhilfe</p> <p><a href="https://www.bbk.bund.de/SharedDocs/Downloads/DE/Mediathek/Publikationen/Risikomanagement/flyer-hochwasser.pdf?__blob=publicationFile&amp;v=13">https://www.bbk.bund.de/SharedDocs/Downloads/DE/Mediathek/Publikationen/Risikomanagement/flyer-hochwasser.pdf?__blob=publicationFile&amp;v=13</a></p>  
<p>Empfehlungen bei Sturzfluten Bundesamt für Bevölkerungsschutz und Katastrophenhilfe</p> <p><a href="https://www.bbk.bund.de/SharedDocs/Downloads/DE/Mediathek/Publikationen/Risikomanagement/flyer-sturzfluten.pdf?__blob=publicationFile&amp;v=10">https://www.bbk.bund.de/SharedDocs/Downloads/DE/Mediathek/Publikationen/Risikomanagement/flyer-sturzfluten.pdf?__blob=publicationFile&amp;v=10</a></p>  	<p>Hochwasserschutzfibel Bundesministerium für Wohnen, Stadtentwicklung und Bauwesen</p> <p><a href="https://www.fib-bund.de/Inhalt/Themen/Hochwasser/2022-02_Hochwasserschutzfibel_9_Auflage.pdf">https://www.fib-bund.de/Inhalt/Themen/Hochwasser/2022-02_Hochwasserschutzfibel_9_Auflage.pdf</a></p>  
<p>Starkregen – Was können Kommunen tun? Informations- und Beratungszentrum Hochwasservorsorge Rheinland-Pfalz</p> <p><a href="https://ibh.rlp-umwelt.de/service/1s/2024/ibh_starkregen_6.3.2013-final.pdf?command=downloadContent&amp;filename=ibh_starkregen_6.3.2013-final.pdf">https://ibh.rlp-umwelt.de/service/1s/2024/ibh_starkregen_6.3.2013-final.pdf?command=downloadContent&amp;filename=ibh_starkregen_6.3.2013-final.pdf</a></p>  	<p>Leitfaden für Elementarversicherung Verbraucherzentrale Rheinland-Pfalz</p> <p><a href="https://www.verbraucherzentrale-rlp.de/sites/default/files/2021-07/vz_Leitfaden_Elementarschaden_2021_web.pdf">https://www.verbraucherzentrale-rlp.de/sites/default/files/2021-07/vz_Leitfaden_Elementarschaden_2021_web.pdf</a></p>  



Offizielle Informationen:

[https://www.vg-gau-algesheim.de/vg\\_gau\\_algesheim/hochwasservorsorge](https://www.vg-gau-algesheim.de/vg_gau_algesheim/hochwasservorsorge)



Mitteilungen Hinweise und Anregungen:

[hochwasservorsorge@vg-gau-algesheim.de](mailto:hochwasservorsorge@vg-gau-algesheim.de)

## Ausblick auf die weiteren Schritte 2024

- **Im Sommer 2024:** Fertigstellung des Hochwasservorsorgekonzeptes

- **Im Herbst:** Angebot für private Beratungen

(Informationen für Terminvergaben werden rechtzeitig bekannt gegeben)

Landwirtschaft:

Abflussmindernde Maßnahmen mit Experten

